



FAUATS

Federación Argentina
de Unidades Académicas
de Trabajo Social

INFORME SOBRE LA SITUACIÓN DE LAS PRÁCTICAS PRE-PROFESIONALES ANTE EMERGENCIA POR COVID-19



Diciembre 2020

INDICE

Introducción _____	05
Informe Primer Momento.	
Aspectos introductorios _____	06
1. Estrategias de las UUA de Trabajo Social respecto a las prácticas pre-profesionales en contexto de emergencia sanitaria _____	09
2. Desafíos en contexto de emergencia sanitaria. Tensiones e interrogantes en torno al comienzo, desarrollo y continuidad de las PPP _____	17
Anexo Metodológico _____	29
Informe Segundo Momento	
Relatoría de reunión FAUATS: Prácticas pre profesionales _____	33

INTRODUCCIÓN

El presente Informe tiene como objetivo compartir sistematizadamente la información que hemos intercambiado en los espacios virtuales del primer cuatrimestre 2020, en torno a la situación de las prácticas pre-profesionales en las UUAAs de Trabajo Social de las distintas regiones del país en el actual contexto de emergencia sanitaria.

Ante diversas propuestas e inquietudes centradas en cómo plantear el desarrollo de las prácticas pre-profesionales desde diferentes UUAAs del país, la FAUATS propuso espacios de encuentros que nos permitieran conocer las diferentes estrategias educativas e interrogantes que se están planteando respecto de la formación en la intervención profesional de Trabajo Social en Argentina en este contexto particular.

Se plantearon dos momentos particulares, el primer momento, en el mes de abril, que compartimos un relevamiento completado por las UUAAs y dos encuentros de reunión virtual en la modalidad de videoconferencia, centrados en cómo nos planteamos inicialmente la enseñanza aprendizaje en Trabajo Social, damos cuenta de este momento en el informe responde a una sistematización en torno a ejes y tensiones que surgen de los instrumentos mencionados.

Un segundo momento, fue ya en julio y respondió al objetivo de realizar un nuevo intercambio sobre las cuestiones que se evalúan y proyectan respecto de las modalidades pedagógicas (en el marco de las prácticas de formación profesional), entendiendo que un gran nudo de debate, lo constituyen las definiciones que cada unidad académica toma en torno al final del primer cuatrimestre y dónde no se avizora la vuelta a la presencialidad, planteándose la necesidad de dar una respuesta en torno al aprendizaje y evaluación (acreditación) de éstas asignaturas. De este momento, compartimos un registro que contiene dicha información que entendemos puede ser de utilidad para la toma de decisiones. Consideramos que la información de ambos momentos no era reductible a un único informe y si bien, podría trabajarse en torno a otros ejes de análisis, privilegamos que la información pueda llegarles en el menor tiempo posible.

Consideramos que esta información constituirá un aporte para pensar conjuntamente estrategias y dispositivos para la formación práctica de estudiantes de Trabajo Social, en este contexto. Por lo tanto, el presente informe consta de dos textos de diferente nivel de análisis, que explicitamos y por lo tanto consideramos tener en cuenta.



INFORME PRIMER MOMENTO. ASPECTOS INTRODUCTORIOS

El presente Informe tiene como objetivo presentar algunos puntos significativos en relación a las prácticas pre-profesionales en las UUAA de Trabajo Social de las distintas regiones del país en el actual contexto de emergencia sanitaria. El mismo ha sido elaborado a partir del Informe Preliminar producto de la encuesta realizada a las UUAA afiliadas. Así como también, a partir de los datos surgidos en las dos reuniones virtuales – realizadas el 6 y 13 de abril – en las que participaron más de 20 representantes de UUAA de Trabajo Social de distintas regiones del país. El informe aborda las estrategias que se están diseñando o implementando desde las UUAA del país, y los desafíos –en términos de tensiones e interrogantes –que se plantean en cada contexto frente al actual escenario de emergencia sanitaria.

A partir del Informe Preliminar mencionado, los datos obtenidos dan cuenta de la diversidad heterogeneidad en la organización de las prácticas pre-profesionales y las estructuras institucionales que coordinan, sostienen y desarrollan esta tarea en cada UUAA.

En este sentido, el procesamiento de la información relevada da cuenta de que el 54% de las UUAA presenta una organización de las prácticas pre-profesionales con espacio áulico específico (Talleres), el 13% presenta una organización vinculada a asignaturas teóricas, mientras que un 33% presenta diversas modalidades en la organización de las prácticas pre-profesionales combinando asignaturas teóricas con espacios áulicos (*ver Gráfico 1*).

Esta heterogeneidad también se pone de manifiesto en las reuniones virtuales con las UUAA. En efecto, las situaciones expresadas por las/os representantes de las UUAA dan cuenta de las particularidades de cada contexto que presentan diversos desafíos y condicionantes en relación con la situación actual de emergencia sanitaria.

No obstante, en relación con el tipo de dictado de las prácticas pre-profesionales se presenta mayor homogeneidad en las respuestas. En este sentido, el 96% de las UUAA de todas las regiones presentan un tipo de dictado en forma anual, mientras que el 4% presenta un tipo de dictado tanto en forma anual como cuatrimestral (*ver Gráfico 2*).

Esta característica sobre la modalidad de dictado anual, se manifiesta, asimismo, en ambas reuniones virtuales, particularmente en términos de las estrategias que se están implementando o diseñando en cada UUAA respecto al comienzo y desarrollo de las prácticas pre-profesionales a partir del contexto de pandemia y la medida de aislamiento social, preventivo y obligatorio (ASPO). A partir del análisis de la información relevada en las dos reuniones virtuales, se identifica una mayor homogeneidad entre las regiones en relación con las estrategias que están diseñando o implementando, ya que se relacionan principalmente con la modalidad virtual y un primer momento de abordaje teórico en el desarrollo de las PPP frente a la imposibilidad de acceso presencial a los territorios e instituciones que conforman los centros de prácticas.

La información compartida en las reuniones virtuales expresa las particularidades propias de cada contexto, lo cual presenta diversos desafíos en términos de interrogantes y tensiones que se identifican en torno al desarrollo y continuidad del desarrollo de las prácticas pre-profesionales en cada UUAA. Esto implica, la importancia de dar cuenta de las particularidades que se presentan



en las UUAAs en cada región respecto al desarrollo y continuidad de las prácticas pre-profesionales. De esta manera, el informe aborda los desafíos que se identifican en cada región en términos de tensiones e interrogantes y las estrategias que se están diseñando o implementando frente al actual contexto de emergencia sanitaria.

A continuación, se presenta el procesamiento respecto de estrategias y tensiones en el comienzo, desarrollo y continuidad de las PPP; dando cuenta asimismo de las particularidades de las distintas regiones en el actual contexto de emergencia sanitaria.



Fuente: Elaboración propia en base a los datos obtenidos del Informe preliminar



Fuente: Elaboración propia en base a los datos obtenidos del Informe preliminar



1

ESTRATEGIAS DE LAS UAAA DE TRABAJO SOCIAL RESPECTO A LAS PRÁCTICAS PRE-PROFESIONALES EN CONTEXTO DE EMERGENCIA SANITARIA

1.a

MEDIDAS INSTITUCIONALES DE LAS UAAA SOBRE EL INICIO Y/O DESARROLLO DE LAS PPP

En el mes de marzo 2020 – en un contexto de emergencia sanitaria por la pandemia por el covid-19 – se implementó la medida de aislamiento social, preventivo y obligatorio (ASPO) en todo el país; lo que implicó la suspensión de la modalidad presencial en el sistema educativo.

De manera que esta situación presenta ciertos condicionamientos particulares respecto a las prácticas pre-profesionales de la Carrera de Trabajo Social de las UAAA de las distintas regiones del país. Estos condicionamientos se relacionan con la organización y desarrollo que requieren las prácticas pre-profesionales en tanto implican un proceso de inserción presencial de las/os estudiantes en los distintos territorios e instituciones que conforman los Centros de Prácticas en cada UAAA. En este escenario, las UAAA comenzaron a diseñar e implementar diversas estrategias en relación con el comienzo y desarrollo de las prácticas pre-profesionales, al menos por el 1º cuatrimestre del ciclo lectivo.

En principio, las UAAA establecieron medidas institucionales sobre el inicio y/o desarrollo de las prácticas pre-profesionales. En efecto, en las reuniones virtuales las/os representantes de las UAAA de las distintas regiones expresaron ciertas adecuaciones a partir de estas medidas institucionales, las cuáles se relacionan principalmente con una postergación del inicio del primer cuatrimestre, estableciendo el comienzo de clases entre abril y mayo 2020.

Si bien algunas UAAA de la Región Noroeste y Pampeana expresan haber comenzado las clases presenciales previas a la medida del ASPO dado sus respectivos calendarios académicos iniciales, expresan que se trató solo de una semana de clases siendo luego suspendida la presencialidad a partir de la implementación de la medida del ASPO.

Asimismo, en la Región Cuyana algunas UAAA expresan que institucionalmente se tomó la decisión de respetar el calendario académico inicial, aunque probablemente se establezca la posibilidad de una extensión para la finalización del ciclo lectivo hasta marzo 2021.

Otra medida institucional que surge en las reuniones virtuales se relaciona con la decisión de establecer una suspensión de la presencialidad en los territorios y en las instituciones que conforman los Centros de Prácticas respecto al desarrollo de las prácticas pre-profesionales.



Una de las medidas comunes en todas las regiones refiere a la implementación de la modalidad virtual para el comienzo y desarrollo del primer cuatrimestre en todas las materias de los respectivos planes de estudios, así como en las PPP. Situación que implicó en todas las regiones la necesidad de reconfiguración y adecuación de modalidades y contenidos respecto al dictado de las PPP por medio de esta modalidad

Al respecto, en la Región Cuyana algunas UAAA expresan que se inició el dictado de las prácticas pre-profesionales por medio de esta modalidad virtual destacando que las/os trabajadores/as sociales, entre ellas/os muchos/as docentes a cargo del dictado de las PPP, continúan desempeñándose en las distintas instituciones y territorios reconfigurando las formas de intervención social con las modalidades que cada institución exige adecuar en este contexto de pandemia y ASPO. En virtud de los datos mencionados, es posible considerar que las medidas institucionales que se han implementado en las UAAA del país se relacionan con una adecuación de los calendarios académicos ya sea por medio de una postergación del inicio del primer cuatrimestre o una extensión de la finalización del ciclo lectivo. Así como también la suspensión de la presencialidad de las/os estudiantes en los Centros de Prácticas y el desarrollo de la modalidad virtual para el comienzo y desarrollo de las PPP en el primer cuatrimestre.

1. b

ESTRATEGIAS DE CONTACTO Y VINCULACIÓN CON ESTUDIANTES, REFERENTES INSTITUCIONALES Y ENTRE LOS EQUIPOS DOCENTES

Ante el actual contexto de emergencia sanitaria, las UAAA expresan que se encuentran implementando o diseñando diversas estrategias respecto del inicio y desarrollo de las PPP y de vinculación con los grupos de estudiantes a través de la modalidad virtual

1. c

REUNIONES DE LOS EQUIPOS DOCENTES A CARGO DE LAS PPP

En este marco, las/os representantes de las UAAA de todas las regiones del país expresan que han organizado reuniones virtuales de los equipos docentes a cargo de las prácticas pre-profesionales.

En efecto, tanto en las regiones Noreste, Noroeste, Centro, Cuyo y Patagónica se comenzaron a organizar reuniones virtuales de los equipos docentes, donde se destaca un relevamiento por parte de docentes de las/os estudiantes inscriptos en las PPP, debates sobre estrategias para comenzar a hacer acercamientos con ellas/os. intercambios y propuestas para generar estrategias pedagógicas alternativas que permitan una contención de los estudiantes en este proceso.

En la región Centro se expresa también que se están realizando relevamientos docentes para conocer las posibilidades de conectividad de los docentes. Así como también en la región pampeana se destaca la importancia de establecer un acompañamiento a las/os docentes en la implementación y desarrollo de esta modalidad virtual.

De manera general las reuniones docentes se relacionan principalmente con el objetivo de diseñar e implementar estrategias en conjunto para el desarrollo de la modalidad virtual en el dic-



tado de las PPP, comprendiendo tanto la situación de las/os estudiantes como de las/os docentes; al tiempo que comenzar a planificar o readecuar los contenidos y metodologías de enseñanza de las PPP para este cuatrimestre

1. d

CONTACTO Y VINCULACIÓN CON ESTUDIANTES

Las UAAA realizaron distintos relevamientos respecto a la situación de las/os estudiantes inscriptos/as tanto para comenzar como continuar las PPP. En las distintas regiones se comenzaron a diseñar estrategias de contacto virtual con las/os estudiantes con el objetivo de establecer y/o mantener el vínculo institucional y pedagógico con los mismos, y poder establecer asimismo una organización para la implementación de la modalidad virtual en el comienzo y desarrollo de las PPP en el primer cuatrimestre.

En efecto, las UAAA de las distintas regiones expresan estrategias de contacto y vinculación con las/os estudiantes mediante relevamientos virtuales a través de encuestas y formularios, así como contactos virtuales mediante aplicaciones de mensajería e incluso telefónicamente. En este sentido, los relevamientos se orientan a conocer las posibilidades de conectividad, de recursos, y para empezar a con el desarrollo de las clases y/o talleres de las PPP.

De la misma manera, aquellas UAAA que habían comenzado una primera semana de clases presenciales previas a la medida de ASPO, a partir de la suspensión de la presencialidad también comenzaron a diseñar de estrategias de contacto virtual con las/os estudiantes en los mismos términos de vinculación y organización de la modalidad virtual expresando que el contacto presencial previo implicó un facilitador en este proceso.

En términos generales, las UAAA de todas las regiones expresan que esta estrategia de contacto y vinculación se propone establecer un proceso de acompañamiento y contención a las/os estudiantes. Las UAAA expresan que además de la posibilidad de establecer una vinculación con las/os estudiantes, el contacto también se orienta a conocer la situación y condiciones en que transitan el ASPO en el contexto de pandemia.

Particularmente en la región Noroeste se plantean relevamientos en relación con el acceso al comedor, así como respecto a la situación habitacional de aquellas/os estudiantes provenientes de otras zonas que deben continuar con sus alquileres.

En la región Centro se expresan relevamientos para conocer la situación en que se encuentran las/os estudiantes, en torno a dónde y con quiénes se encuentran transitando el ASPO, además de los recursos con los que cuentan para una propuesta de virtualidad.

De la misma manera, en la región Pampeana se expresa que en este contexto de emergencia sanitaria la modalidad virtual puede conformar a su vez una forma de red que permita la contención y sostenimiento tomando en cuenta la diversidad de situaciones en que se encuentran las/os estudiantes de manera que no impliquen exclusiones.

En el desarrollo de estas estrategias se plantean también procesos en conjunto con las/os



estudiantes de construcción de nuevas estrategias pedagógicas en la continuidad de este contexto de emergencia sanitaria.

Particularmente en la región Pampeana se expresa un proceso de comunicación permanente con las agrupaciones estudiantiles y con el consejo de estudiantes. En este marco, se expresan estrategias de solidaridad entre pares donde se están organizando para poder sostener la cursada de manera virtual, así como debates entre las/os estudiantes acerca de la continuidad y en qué términos. En este sentido, se plantea la importancia de tener en cuenta estos procesos para sumar a las estrategias que se están diseñando en las UUAAs.

Cabe destacar que estas estrategias mencionadas son expresadas en el marco de un compromiso docente de contacto y sostenimiento de un vínculo pedagógico, pero también de contención y acompañamiento de las/os estudiantes en el contexto de emergencia sanitaria teniendo en cuenta las desigualdades y los contextos de exclusión que pueden producir.

1. e

RECURSOS UTILIZADOS EN LOS PROCESOS DE VINCULACIÓN CON LAS/OS ESTUDIANTES

Respecto a la disponibilidad y utilización de recursos para el contacto y vinculación virtual con las/os estudiantes, en términos generales las UUAAs refieren utilizar diversos recursos tecnológicos como Facebook, Whatsapp, Zoom, plataformas de Google y las plataformas de aulas virtuales propias de cada Facultad. No obstante, la utilización de estas plataformas virtuales fue presentando diversas particularidades en relación con cada contexto.

En la región Noreste algunas UUAAs expresan que, si bien la Facultad ya contaba con una plataforma virtual propia, las aulas virtuales fueron habilitadas a partir del contexto de emergencia sanitaria y la implementación de la modalidad virtual, dado que hasta ese momento no formaban parte de los procesos presenciales.

Una situación similar se presenta en las regiones Noroeste y Cuyana donde algunas UUAAs expresan que, si bien ya contaban con plataforma virtual propia, el respaldo del aula virtual no era lo utilizada en la presencialidad. De todas maneras, expresan que a partir de la necesidad de virtualizar los contenidos el aula virtual no resultó efectiva, sino que, por el contrario, la demanda que había en el país por la plataforma moodle generaba un colapso del servicio siendo interrumpido permanentemente.

En este sentido, se priorizó el uso de las redes sociales también teniendo en cuenta las limitaciones en cuanto a las condiciones socio económicas de la mayoría de las/os estudiantes. Se utilizan grupos cerrados de Facebook, con videos y presentaciones PowerPoint, para establecer el acercamiento y vinculación con las/os estudiantes.

En la región Pampeana algunas UUAAs expresan la utilización no solamente del recurso de las plataformas propias de cada Facultad sino también la posibilidad de recurrir a la utilización del correo electrónico, las redes sociales y WhatsApp para establecer los primeros contactos, así como algunas consignas o materiales que permitan ir orientando el proceso de acercamiento en el marco del ASPO.



De la misma manera algunas UUAAs de la región expresan que, si bien la plataforma propia de la Facultad se utiliza como recurso, se implementó también el uso de otros recursos como Facebook, y principalmente WhatsApp y Zoom, teniendo en cuenta las posibilidades de conexión de las/os estudiantes.

En la región Centro algunas UUAAs expresan que el uso de las aulas virtuales propias de la Facultad ya se encontraba implementado y en uso en todas las cátedras. En este sentido, expresan que la mayoría de los docentes ya contaban con algunas herramientas o destrezas para trabajar con estas aulas virtuales. Incluso hay un área en la Facultad de Tecnología Educativa que es la que está acompañando el proceso de migración de contenidos y estrategias de encuentro pedagógico a la virtualidad.

De manera que en términos generales los recursos virtuales disponibles para establecer contacto y vinculación con las/os estudiantes en el contexto de emergencia sanitaria comprenden diversas herramientas tecnológicas abarcando un amplio conjunto de plataformas Moodle, correos electrónicos, redes sociales y diversas aplicaciones virtuales.

En este marco, las particularidades de cada contexto en relación con la utilización de estos recursos tecnológicos se relacionan con la situación socioeconómica de las/os estudiantes, las posibilidades de conexión a los servicios de internet y la disponibilidad y conocimiento previos de las plataformas virtuales propias de Facultad por parte de los equipos docentes.

1. f

CONTACTO Y VINCULACIÓN CON REFERENTES INSTITUCIONALES DE LOS CENTROS DE PRÁCTICAS

Todas UUAAs de todas las regiones del país expresan que han comenzado a establecer contacto con las/os referentes de las instituciones que conforman los Centros de prácticas.

En la región Cuyana se plantea que una gran cantidad de estudiantes ya se encontraba en vinculación con un Centro de prácticas en el marco de la continuidad de las prácticas desarrolladas el año anterior. En este sentido, las estrategias se orientaron a que puedan comenzar a retomar el contacto en forma virtual con las/os referentes de los respectivos Centros de práctica, tomando en cuenta las particularidades que puedan presentar las instituciones en el actual contexto. En este proceso se destaca que ha sido muy positiva la recepción de las/os referentes en cuanto a la disponibilidad de acompañar en forma virtual a las/os estudiantes durante la vigencia de la medida de ASPO.

De la misma manera, en la región Noroeste se expresa el establecimiento de contacto con las/os referentes institucionales, donde la estrategia se relaciona con una escucha de las demandas institucionales de cada uno de las/os referentes. Así como la organización de reuniones entre los diferentes Centros de prácticas para ir evaluando día a día cómo va funcionando esta nueva modalidad virtual.

Otra estrategia que presentaron las UUAAs de todas las regiones se relaciona con el establecimiento de contacto virtual con las instituciones que conforman los Centros de Prácticas, así como la vinculación de las/os estudiantes con las/os referentes institucionales de los respectivos



1.g

ESTRATEGIAS Y RECURSOS EN TORNO A LOS ASPECTOS PEDAGÓGICOS DE LA FORMACIÓN PRÁCTICA

En el marco de las estrategias que comenzaron a desarrollar las UUAA frente al contexto de emergencia sanitaria, se comprenden también estrategias en torno a los aspectos pedagógicos de la formación práctica en virtud de la suspensión del acceso presencial a los territorios y a las instituciones que conforman los Centros de prácticas, y la implementación de la modalidad virtual.

En este sentido, una de las estrategias que se están desarrollando en torno a los aspectos pedagógicos en todas las regiones del país comprende el inicio de las clases de la formación práctica con el abordaje de los contenidos teóricos mediante la presentación al estudiantado estudiantes antes del material bibliográfico propio de cada programa correspondiente, a través de los diversos recursos virtuales. En este mismo sentido, en la región Centro se presenta la posibilidad de trabajar modalidades de investigación o de investigación participativa.

En algunas UUAA de distintas regiones del país esta estrategia se relaciona con la estructura anual de las prácticas donde se expresa la posibilidad de comenzar el primer cuatrimestre con un abordaje teórico y la posible presencialidad en el segundo cuatrimestre, donde se destaca la situación de incertidumbre respecto al contexto general de emergencia sanitaria y la importancia del acompañamiento y contención de las/os estudiantes.

En términos generales estas estrategias de abordaje de contenidos teóricos se desarrollan por medio de diversos recursos como grabaciones de video realizadas por las/os docentes, presentaciones de power point, guías de lecturas de los textos para luego ser abordadas y trabajadas en los intercambios colectivos que se realizan en los distintos encuentros virtuales. Así como foros, chats online, supervisiones virtuales, aportes de situaciones para el análisis de la intervención, en este proceso de comienzo y desarrollo de las prácticas pre-profesionales desde la virtualidad.

En distintas regiones como Noreste y Cuyana los equipos docentes comenzaron a poner a disposición de las/os estudiantes también materiales bibliográficos que permitan la reflexión y el análisis del actual contexto de emergencia sanitaria.

En la región Patagónica se plantea la posibilidad de desarrollar estrategias virtuales a partir de las demandas que pueden surgir en este periodo y en este escenario de emergencia sanitaria. Asimismo, se expresa que en esta región se presenta un contexto diferente a un contexto urbanizado con una gran aglomeración de personas, permitiendo la posibilidad de poder plantear otras estrategias junto con las/los referentes institucionales. Esta estrategia es expresada poniendo de relieve las formas y los aspectos en que el actual escenario interpela los ejes de prácticas desplazando otros ejes que se tenían en cuenta anteriormente. En virtud de lo cual se plantean estrategias en términos de resignificar este escenario en el marco de las prácticas preprofesionales.

En otras UUAA se expresa un proceso de desarrollo de las prácticas en el marco de las posibilidades de la virtualidad, trabajando en el interior del propio grupo, por ejemplo, con la propia



familia del estudiante, en el propio barrio y con los grupos de compañeras/os, de acuerdo con los distintos niveles de organización de las prácticas. En este sentido, se trataría de un proceso nuevo, diferente al desarrollo que realizaba hasta el año pasado.

En la región Noroeste y Pampeana se plantea asimismo la posibilidad de trabajar con las/os referentes institucionales de los Centros de práctica con actividades virtuales de entrevista, reconocimiento institucional, durante la primera mitad de año. Así como en este trabajo conjunto con referentes poder generar espacios que permitan también escuchar a las/os estudiantes respecto de cómo ir repensando estos nuevos modos de enseñanza, y pensando las prácticas en este contexto de pandemia.

Las UUAA de las distintas regiones manifiestas que este nuevo escenario que se conforma a partir de la pandemia puede requerir una mayor flexibilidad en relación con el desarrollo de las PPP. En la región Centro se plantea, en esta adecuación de contenidos a partir del escenario de emergencia sanitaria, la posibilidad de recuperar las estrategias que los grupos, las comunidades y las instituciones se están dando de manera virtual para afrontar la pandemia y evaluar en qué aspectos podrían ingresar las/os estudiantes en esos procesos. Este escenario a su vez puede implicar la necesidad de revisar los modos de enseñanza respecto de las PPP, y la posibilidad de pensar otras nuevas prácticas d por ejemplo, en la realidad particular del propio territorio hoy pasa por las nuevas organizaciones y la reactivación de comedores, merenderos barriales y organizaciones vecinales que están activando un gran protagonismo; así como nuevas políticas o programas sociales que atraviesan las instituciones.

En este mismo sentido, en la región Pampeana se expresa la importancia de adecuar las consignas de trabajo a otros tiempos y a otras expectativas. Así como abordar temas relacionados con el análisis de la coyuntura actual, para luego poner el foco en cuestiones procedimentales, de manera de llegar con un andamiaje que permita vincularse con los Centros de Prácticas cuando la presencialidad sea posible.

En términos generales las estrategias en torno a los aspectos pedagógicos de la formación práctica que están diseñando o que se comenzaron a implementar en las UUAA de todas las regiones del país da cuenta de la necesidad de una adecuación de los contenidos y modalidades de las PPP para el comienzo y desarrollo del primer cuatrimestre del año, poniendo de relieve la posibilidad de requerir mayor flexibilidad en este proceso.

Estas estrategias comprenden en un primer momento el abordaje de los contenidos teóricos a partir del material bibliográfico propio de los respectivos programas, de acuerdo con las particularidades de cada nivel de cursada según la estructura de organización de las PPP de cada UUAA.

Así como también se evalúa la posibilidad de incorporar material específico para pensar, trabajar y reflexionar acerca de los escenarios actuales que se configuran a partir del contexto nacional de emergencia sanitaria. En este sentido, se plantean estrategias que comprenden además el desarrollo de indagaciones y acercamientos virtuales a los distintos escenarios de intervención, los territorios y las instituciones en conjunto con referentes de los Centros de prácticas, orientado hacia una aproximación a las demandas que se conforman, las intervenciones profesionales que se están desarrollando y las realidades institucionales en el actual contexto.



En estos procesos de reflexión y adecuación de los contenidos las particularidades de cada región se relacionan con las características de los condicionamientos e implicancias de la emergencia sanitaria respecto a cada territorio particular.

Estas estrategias en torno a los aspectos pedagógicos de la formación práctica conforman a su vez nuevas propuestas respecto a repensar las prácticas en términos de modalidades y contenidos, en un contexto de emergencia sanitaria que interpela las PPP tanto en sus dimensiones prácticas como teóricas, presentando interrogantes y desafíos en el proceso de desarrollo de las PPP, tanto para estudiantes como para las referentes institucionales y docentes a cargo de las PPP en cada UUA.



2

DESAFÍOS EN CONTEXTO DE EMERGENCIA SANITARIA. TENSIONES E INTERROGANTES EN TORNO AL COMIENZO, DESARROLLO Y CONTINUIDAD DE LAS PPP

2. a

MODALIDAD VIRTUAL

A partir de la implementación de la modalidad virtual en el contexto de emergencia sanitaria, las UUAA expresan que se presentaron diversas tensiones e interrogantes respecto al acceso a la modalidad virtual, la acreditación de las PPP y respecto a los contenidos de las PPP en el contexto de emergencia sanitaria.

2. b

ACCESO A LA MODALIDAD VIRTUAL

Una de las tensiones que se identifican en todas las regiones del país en torno al acceso a la modalidad virtual se relaciona con el acceso efectivo a una conexión de internet y la disponibilidad de recursos materiales en tanto dispositivos tecnológicos como celulares o computadoras, como condiciones de posibilidad para el desarrollo de la cursada virtual.

En la región Noreste se expresa la situación de aquellas/os estudiantes que residen en zonas semi rurales que no son cercanas a la Facultad, expresando que esto limita las posibilidades de conectividad a servicios de internet. Así como también la situación de estudiantes provenientes de zonas aledañas que residen en la zona transitoriamente y no cuentan con dispositivos tecnológicos.

Así como también algunas UUAA de la región Noroeste, Cuyana y Patagónica expresan que solamente se cuenta con acceso al servicio de internet en las zonas céntricas. En este marco, se expresa la situación de aquellas/os estudiantes que residen en los cerros o zonas periféricas donde no se cuenta con servicio de internet.

Respecto al acceso a los servicios de internet también se presentan particularidades al interior de la región, donde en algunas UUAA los relevamientos indican que el 90% de las/os estudiantes cuenta con la posibilidad de acceder a las aulas virtuales. Así como otras UUAA expresan que un 5% de estudiantes no cuenta con el acceso a la modalidad virtual por diferentes motivos como no contar con acceso a los servicios de internet o dispositivos tecnológicos.

En este sentido, se expresa un trabajo conjunto con estudiantes delegados de la carrera con aquel porcentaje de estudiantes que no cuentan con la posibilidad o expresan dificultades en el



acceso a la virtualidad. Situación donde las/os docentes se encuentran acompañando a sus grupos con las particularidades de cada grupo y estudiante en la implementación de la modalidad virtual. Así como en propuestas de construcción de estrategias respecto a aquellas zonas que no cuentan con el servicio de internet.

En la región Centro se expresa asimismo un trabajo en desarrollo a través de convenios que permitan el acceso gratuito a las plataformas educativas virtuales, en tanto se plantea que la no gratuidad puede complejizar el acceso para el estudiantado.

En algunas UUAAs de distintas regiones se ponen de manifiesto las tensiones respecto a las condiciones del desarrollo de la cursada virtual dentro del ámbito doméstico. En este sentido, se resalta la importancia de tener en cuenta las desigualdades de género en la distribución de tareas y responsabilidades en el ámbito doméstico en relación con las posibilidades de participación en el desarrollo de las clases virtuales; ya que la mayoría de estudiantes son mujeres.

Así también en la región Centro los relevamientos indican que un 30% de las/os estudiantes son trabajadoras, madres o padres con hijas/os a cargo, situación que, aunque se cuente con acceso al servicio de internet, puede presentar dificultades en la vida cotidiana para el sostenimiento del trabajo en la virtualidad.

Estas tensiones respecto a las condiciones del desarrollo de la cursada virtual dentro del ámbito doméstico se plantea a su vez en relación con los equipos docentes donde también pueden presentarse dificultades respecto al acceso y desarrollo de la modalidad virtual por la superposición de las tareas domésticas y de cuidado.

Otra tensión que identifican las UUAAs de varias regiones se relaciona con el conocimiento acerca de las formas de utilización de los distintos recursos virtuales en tanto en su mayoría no formaban parte de la cursada presencial para las/os estudiantes como para las/os docentes.

Al respecto, las UUAAs expresan que esta situación plantea desafíos para las/os docentes, que comprenden nuevos aprendizajes de herramientas y entornos virtuales en muy poco tiempo. En este sentido, se expresa la posibilidad que estos procesos impliquen una sobrecarga para los equipos docentes; al tiempo que se pone de relieve que estos procesos colaboran con la posibilidad de llevar adelante los procesos educativos en este contexto de emergencia sanitaria.

Se destaca que en todas las regiones se expresa la preocupación acerca del tema de nuevas exclusiones que se pueden generar a partir de la implementación de la modalidad virtualidad. En este sentido, se manifiesta el interrogante en torno a las formas en que la modalidad virtualidad puede profundizar las desigualdades sociales ya existentes.

En este sentido se expresa una tensión no solamente respecto a las desigualdades en el acceso a los servicios de internet, sino también a las condiciones socioeconómicas y habitacionales en que se transita el ASPO para el desarrollo y sostenimiento de la cursada virtual. En este sentido, se identifica como un contexto educativo totalmente diferente, donde las desigualdades sociales se manifiestan más profundamente.

En la región Pampeana se expresa particularmente la tensión entre estas situaciones en que se profundizan las desigualdades en el acceso y la posibilidad de garantizar el desarrollo de las



prácticas. En este sentido, se plantea la posibilidad de apelar a todas las vías y recursos virtuales posibles que permitan sostener la vinculación pedagógica con las/os estudiantes.

De la misma manera, las UUAAs plantean que en general y en la formación práctica en particular esta modalidad virtual no reemplaza la presencialidad, sino que implica una condición de posibilidad para establecer y sostener el vínculo pedagógico con las/os estudiantes. En este sentido se propone la posibilidad de que las/os mismas/os puedan comenzar la inserción en los Centros de práctica habiendo establecido una vinculación previa, una vez que sea posible la presencialidad.

Para finalizar este eje, se resalta que en todas las UUAAs se expresa una preocupación por la construcción de estrategias desde la singularidad que permitan generar procesos orientados a la construcción de accesos en las diversas situaciones. Se trata de estrategias que buscan interpelar la tensión que se presenta entre las situaciones en que se profundizan las desigualdades y la posibilidad de establecer una vinculación pedagógica en el desarrollo y sostenimiento de las PPP por medio de la modalidad virtual.

2. c

ACREDITACIÓN

Respecto del contexto de emergencia sanitaria y la implementación de la modalidad virtual, se presentan interrogantes y tensiones no solo en torno al comienzo y desarrollo sino también respecto de la continuidad y acreditación de las PPP.

En la región Centro se plantea el interrogante acerca de la posibilidad de alcanzar un acuerdo pedagógico que exprese si la modalidad virtual implica la posibilidad de acreditación de la materia, o si implica el desarrollo de estos encuentros virtuales donde se van construyendo estrategias conjuntas respecto a la continuidad y posible acreditación de las PPP una vez retornada la presencialidad.

Estas tensiones e interrogantes se expresan a su vez en el marco de incertidumbres y ansiedades de las/os estudiantes respecto a la posibilidad de que transcurra el año lectivo sin poder finalizar y acreditar las PPP en este contexto. Estos interrogantes se expresan particularmente respecto de aquellas/os estudiantes que se encuentran transitando los últimos años y que muchas/os se encuentran en inserciones laborales y cuasi profesionales.

La región Cuyana, por su parte, también expresa las situaciones socio económicas que atraviesan las/os estudiantes que condicionan la continuidad de la carrera en este contexto. Se plantean las inquietudes del estudiantado respecto de que no sea posible la continuidad y acreditación de la cursada en general durante el año, siendo muy probable que abandonen la carrera. De manera que constituye una preocupación para las UUAAs en términos de construir estrategias que posibiliten la continuidad en el sistema educativo.

En la región Pampeana se expresa que para muchos estudiantes es muy importante no atrasarse un año más, particularmente aquellas/os que están pendientes de su graduación y de conseguir su título para poder insertarse laboralmente, y sus familias dependen de esos ingresos también. De manera que en esta tensión se plantea que hay una posición muy fuerte de intentar sostener la cursada y buscar la manera para poder acreditar las materias de práctica en ese sentido.



Otra tensión en torno a las acreditaciones que se identifica en la región Pampeana es el proceso de inserción presencial en campo, en los territorios y las instituciones que conforman los Centros de prácticas que requiere como mínimo cuatro meses para pensar el desarrollo de las PPP, particularmente respecto de las que se estructuran en términos anuales. De manera que se expresa que sin esos cuatro meses de inserción en campo no es posible pensar la viabilidad de acreditación de la materia.

En este sentido, se plantea que el desarrollo de las PPP requiere de escenarios reales de intervención, no virtuales, manifestando que no sería ético sostener y acreditar una materia sin la posibilidad de interactuar en los escenarios reales de intervención. A su vez, se plantea que un escenario más complejo que el hecho de no poder acreditar la materia, es que puedan acreditar algunos y otros no. A su vez, se expresa que se trata de un escenario complejo que atraviesa estos procesos tensionando las posibilidades de continuidad y acreditación de las PPP.

Finalmente, se plantea el interrogante acerca cómo proceder respecto a las acreditaciones en el caso de que el contexto efectivamente no permita el desarrollo y continuidad las PPP en el transcurso del segundo cuatrimestre del año.

En este sentido, otra tensión que se expresa en el caso de que el contexto no permita el desarrollo de las PPP durante este año. Esta tensión se plantea en términos de las posibilidades de acreditación respecto de aquellas/os estudiantes que desde el inicio de la implementación de la modalidad virtual han sostenido el vínculo, han participado o han elaborado algún trabajo en el marco de las primeras aproximaciones teóricas que se están desarrollando. Así, se plantea el interrogante respecto a la valoración de esa participación en el caso de que finalmente el contexto no permita la continuidad de las PPP.

A su vez, se plantea, la necesidad de poner el foco en la posibilidad de un sostenimiento mientras sea posible en el escenario actual de emergencia sanitaria. Aquí aparecen propuestas como flexibilizar los calendarios académicos de manera que permita la disponibilidad de un cuatrimestre de práctica a realizarse en el momento que sea posible con las/os estudiantes que hayan sostenido de algún modo alguna conexión o actividad virtual en el primer cuatrimestre.

En términos generales, las UUA expresan interrogantes y tensiones que se configuran y presentan en todas las regiones a partir del contexto de emergencia sanitaria y la implementación la modalidad virtual respecto a la posibilidad de acreditación de las PPP.

El interrogante central es si es posible o no la acreditación de las PPP desarrolladas mediante la modalidad virtual, y la importancia de alcanzar acuerdos pedagógicos al respecto.

En este sentido, aparecen tensiones e interrogantes respecto a la posibilidad que transcurra el presente año lectivo sin la posibilidad de finalizar y acreditar las PPP, particularmente en relación con aquellas/os estudiantes que se encuentran transitando los últimos años de la carrera. En el marco de emergencia sanitaria es posible considerar una multiplicidad de otras situaciones que atraviesan estos procesos de manera particular en cada región, y que pueden generar la posibilidad para que esto no implique el abandono o el atraso de un año en la carrera.

Otra tensión que plantean las UUA respecto de la acreditación de las PPP, se relaciona con la posibilidad de inserción territorial en campo, en las instituciones que conforman los Centros de



práctica, situación que por el momento se encuentra suspendida en todo el país dado el contexto de emergencia sanitaria y ASPO. En esta tensión se expresa que las PPP requieren de escenarios reales, de inserción presencial en los Centros de práctica, de manera que se requiere un mínimo de tiempo de cuatro meses de inserción presencial en las instituciones y territorios para que la acreditación sea viable.

En este sentido, en el caso de que no sea posible el acceso presencial a las instituciones y territorios en la continuidad de las PPP en el segundo cuatrimestre, se presenta la duda en torno a la acreditación respecto de la situación de aquellas/os estudiantes que desde el inicio de la implementación de la modalidad virtual han sostenido el vínculo, han participado o han elaborado algún trabajo en el marco de las primeras aproximaciones teóricas que se están desarrollando. A su vez, se propone poner el foco en la posibilidad de un sostenimiento mientras sea posible en el escenario actual de emergencia sanitaria, más allá de la dicotomía que se presenta entre la posibilidad de continuidad o no de las PPP durante el presente año si no se logran instancias de presencialidad.

2. d

CONTENIDOS DE LAS PPP EN EL PROCESO DE ENSEÑANZA APRENDIZAJE

Respecto a los contenidos de las PPP en el proceso de enseñanza aprendizaje, las UUA de las distintas regiones del país expresan diversos desafíos en términos de tensiones e interrogantes que se presentan en el actual contexto de emergencia sanitaria y en modalidad de educación virtual

En las regiones Centro y Noroeste se plantea el interrogante respecto de si es posible enseñar y aprender las PPP en el marco de la modalidad virtual y en este caso qué cuestiones de la práctica y en qué términos se pueden abordar, poniendo de relieve que la virtualidad no reemplaza la presencialidad.

Se expresa que en este contexto hay algunas cosas que se pueden aprender y otras que no se van a poder aprender. De esta manera se plantea que, si bien la virtualidad permite construir redes de acompañamiento, resulta necesario poder establecer una distinción respecto de hasta dónde y hasta cuándo se puede avanzar desde la virtualidad en este contexto.

Asimismo, respecto a los contenidos se destaca la dificultad de realizar las prácticas en tanto se plantea que en la modalidad virtual ubica a las PPP en un marco de abstracción sin implicar sujetos donde se asiste a un proceso completamente distinto al que se viene trabajando desde la presencialidad.

En virtud de lo cual, en las regiones Noreste, Patagónica y Centro se expresa que este contexto interpela, desafía y cuestiona los modos de enseñar y aprender en el marco de las PPP, invitan a repensar los contenidos y construir nuevos modos de enseñar y aprender, a pensar nuevas estrategias pedagógicas. En este sentido, surge la necesidad de repensar y readecuar los contenidos de las PPP en tanto la cuestión educativa va a estar sujeta a una cuestión sanitaria.

Asimismo, se expresa que los equipos docentes se encuentran transitando discusiones y debates en torno a este gran desafío que convoca el contexto de pandemia y emergencia sanitaria, en relación con revisar, repensar y construir nuevos modos de enseñanza aprendizaje en el marco de las PPP.



En las regiones Noroeste, Patagónica, Centro y Pampeana se plantean desafíos respecto a repensar los contenidos de las PPP en el proceso de enseñanza aprendizaje en el marco del contexto de emergencia sanitaria.

En este sentido, se expresa la posibilidad de pensar este contexto como texto para poder empezar a trabajar desde las prácticas, entendiendo que para poder iniciar cualquier práctica es importante poder conocer cuáles son las condiciones en que se encuentran los territorios e instituciones, cuál es la situación en el contexto nacional y latinoamericano. De manera que se plantea que el actual contexto de pandemia tiene mucho que decirnos y que el Trabajo Social tiene mucho para escribir y dar cuenta sobre esas cuestiones.

Respecto a estos desafíos se señala la importancia de pensar qué cuestiones se pueden hacer y abordar en el marco de las PPP en este momento de virtualidad y este contexto. Y particularmente desde la ética del Trabajo Social, en tanto se plantea que esta realidad y este escenario es rico para poder conectar las situaciones que se están atravesando con todos los postulados de la carrera.

En relación con el planteo de revisar y repensar los contenidos de las PPP se expresa la posibilidad de incorporar y trabajar este contexto en relación con los desafíos que la pandemia impone a la intervención profesional y a la formación, y a cómo pensar la vida cotidiana en relación fundamentalmente con este nuevo contexto que atraviesa todos los ámbitos. Situación que tensiona los contenidos que se venían trabajando, así como presenta desafíos en la construcción de estrategias para su abordaje.

También se pone de relieve la preocupación acerca de los procesos de inserción presencial en los territorios en tanto comprenden uno de los pilares pedagógicos fundamentales de las PPP. Se expresa que los equipos docentes se encuentran trabajando en los talleres en el marco de la modalidad virtual, con algunas cuestiones que tienen que ver con pensar la práctica académica y la intervención profesional en términos de pensar a intervención profesional en clave de emergencia. El contexto también interpela y pone en tensión el propio sentido y significación de las PPP en los nuevos escenarios que se configuran.

Al respecto, se expresa a su vez el desafío de poder pensar la pandemia como parte de la formación, incorporando en los contenidos el análisis las desigualdades que se producen o profundizan en relación con las formas de atravesar el contexto de pandemia que implica un contexto de emergencia sanitaria y ASPO. Asimismo, el desafío de pensar cómo la disciplina del Trabajo Social aporta ahora y al día después en las urgencias que trae esta situación. En esta tensión se plantea la posibilidad de abrir un debate respecto de pensar y revisar los sentidos y significaciones de las PPP en el marco del contexto de emergencia sanitaria, en términos epistemológicos.

En particular, en las regiones Noroeste, Cuyana y Patagónica se recupera el desafío de interrogarse respecto de cómo se entienden a las prácticas preprofesionales en términos epistemológicos. En este debate se expresa como marco la posibilidad de que las prácticas efectivamente puedan comenzar en esta coyuntura, aunque la presencialidad en territorio y en las instituciones no sea posible. Se plantea que, teniendo en cuenta las particularidades de cada región y la posibilidad de desarrollar las prácticas en este contexto, el eje del debate se ubica en la discusión en términos epistemológicos respecto de pensar qué es una práctica.



Dentro de este debate se plantea la dimensión de la presencialidad en los territorios. Punto en el cual surge el interrogante respecto de si las/os trabajadoras/as sociales se encuentran ejerciendo la profesión en este contexto de emergencia sanitaria, aunque no estén yendo presencialmente a los territorios. En tanto muchos/as trabajadoras/as sociales se encuentran trabajando aún desde el aislamiento, estos pueden ser escenarios para pensar prácticas, para reflexionar sobre la formación y sobre la intervención hasta que sea posible volver a las instituciones y a los territorios. En este sentido, se expresa la importancia de pensar y resignificar la palabra prácticas preprofesionales, en términos de repensar en este contexto de emergencia sanitaria qué se entiende por las prácticas preprofesionales.

Asimismo, en relación con los desafíos que se expresan en torno a los contenidos de las PPP en el contexto de emergencia sanitaria, se plantea que el proceso de enseñanza aprendizaje se está desarrollando en un escenario que es atípico, pero donde es posible desarrollar un proceso medido de menos a más, respetuoso, progresivo, atendiendo a las particularidades regionales y singulares.

En este sentido se plantea una responsabilidad ética y política de la profesión, de la tarea docente, de garantizar mayormente los accesos a estos contextos educativos, donde las prácticas no están exentas.

Así, las distintas regiones del país expresan la importancia de construir condiciones y estrategias orientadas a garantizar el derecho de acceso a la educación, planteando que el rol docente se vincula a la posibilidad de facilitar todos los medios para que el derecho a la educación sea cumplido.

> Reconfiguraciones institucionales y organizacionales de los Centros de prácticas

La situación de las PPP en el contexto de emergencia sanitaria también presenta preocupaciones respecto de las situaciones que atraviesan las instituciones y organizaciones que conforman los espacios de los Centros de prácticas, y las posibles reconfiguraciones institucionales. Condiciones que también posibilitarán o no la inserción virtual o presencial en las/os estudiantes.

En efecto, en la región Pampeana se expresa que la preocupación surge por el contexto de las instituciones que tensiona el desarrollo de las PPP tanto en el marco de la modalidad virtual como la posible modalidad presencial. En esta tensión se expresa el interrogante acerca de cómo pensar el rol y el trabajo en las instituciones y en las organizaciones sociales en el actual contexto de emergencia sanitaria. Se evalúa que es posible que muchas instituciones presenten algunas dificultades para poder recibir estudiantes no solo en la actualidad sino también una vez que la presencialidad sea posible. En este sentido se plantea el interrogante respecto de cómo podría llegar a ser ese volver paulatinamente a esas instituciones y a esas organizaciones sociales

La región Cuyana también se expone esta tensión respecto de la situación que atraviesan las instituciones y sus consecuentes posibilidades de recibir estudiantes una vez que se retome la presencialidad. En este sentido se expresa que hay instituciones que están más receptivas que otras, así como referentes institucionales que están transitando de distinta manera esta coyuntura de emergencia sanitaria y ASPO.

En estas tensiones se destaca el contexto de incertidumbre respecto de en qué momento y en qué términos sería posible la posible presencialidad, así como la situación y disponibilidad de las insti-



tuciones y organizaciones que conforman los Centros de práctica.

Al respecto en la región Centro se expresa que en algunas instituciones ya se ha decidido que no se van a recibir estudiantes particularmente en las áreas de salud. Así como también se expresa la situación de otros Centros de práctica con los que han mantenido comunicación donde no están desarrollando proyectos en tanto las/os profesionales se encuentran en el marco del ASPO y sus accesos al trabajo y al territorio son bastante restringidos. Tensión que expresa también el contexto de incertidumbre respecto de cuándo podría ser posible el acceso a dichas instituciones en tanto comprenden gran parte de los Centros de práctica. También se identifica que en instituciones que se encuentren trabajando en territorio la posibilidad de recibir estudiantes en este contexto puede implicar una sobrecarga para las/os referentes en el trabajo diario.

Se señala además que es posible que estas tensiones instalen la necesidad de establecer modificaciones respecto de aquellos Centros de práctica que no van a estar disponibles, lo cual va a requerir pensar otras instituciones y organizaciones, como posibles centros de práctica para garantizar en un segundo cuatrimestre.

En términos generales las UUAA de las distintas regiones expresan la preocupación por el contexto y la situación de las instituciones y organizaciones; así como la de las/os referentes de prácticas que tensiona el desarrollo de las PPP tanto en el marco de la modalidad virtual como en la posible modalidad presencial.

En este sentido, se plantean interrogantes en torno a cómo pensar el rol y el trabajo en las instituciones y en las organizaciones sociales, la disponibilidad de las instituciones y organizaciones para recibir estudiantes tanto en el marco de la modalidad virtual como en la posible modalidad presencial.

Así como también acerca del proceso paulatino de inserción en las instituciones y organizaciones sociales una vez que sea posible la modalidad presencial, teniendo en cuenta las características y particularidades de las situaciones laborales de las/os referentes institucionales. Se plantean también los desafíos que implican las modificaciones e incorporaciones de nuevas instituciones como espacios de Centro de prácticas.

> Desafíos e interrogantes post ASPO

En relación con la situación de las PPP en contexto de pandemia, las UUAA de las distintas regiones del país manifiestan incertidumbres y dudas respecto del contexto posible para la continuidad de las PPP una vez que finalice la medida de ASPO implementada en el contexto de emergencia sanitaria.

En todas las regiones del país las tensiones e interrogantes se expresan respecto de la posibilidad de desarrollar un primer cuatrimestre principalmente teórico de las PPP a través de la modalidad virtual en el marco de la medida de ASPO, y una posible continuidad presencial tanto en las aulas como en las instituciones y organizaciones territoriales hacia el segundo cuatrimestre en el caso de que las condiciones contextuales lo posibilitem.

En este sentido, particularmente en la región Cuyana se expresa que la posibilidad de



comenzar las prácticas mediante la modalidad virtual puede favorecer el acercamiento a las instituciones en la continuidad de las PPP para luego iniciar la posible presencialidad.

En particular en la región Noroeste se expresa la incertidumbre respecto de si va a ser posible en un segundo cuatrimestre desarrollar las prácticas presencialmente de la misma forma en que se trabajaban.

En la región Patagónica y la región Centro se expresa el interrogante acerca de cómo retomar, en qué forma y bajo qué modalidad las prácticas en forma presencial. En este sentido, se expresan las dificultades que plantea este contexto de incertidumbre para poder proyectar una posible planificación, señalando que se torna muy complejo y difícil poder pensar cuándo se pueden retomar con regularidad estas situaciones, donde el contexto de incertidumbre no permite saber cómo se va a ir definiendo. Se plantea como desafío el continuar con estrategias que permitan sostener la vinculación con las/os estudiantes.

Respecto a la continuidad de las PPP hacia el segundo cuatrimestre o hacia la segunda parte del año, en la región Pampeana se plantea, dada la estructuración anual de las PPP, la posibilidad de que el segundo cuatrimestre pueda desarrollarse en forma presencial tanto en los territorios como en las aulas, y hasta tanto sostener el contacto por medio de la modalidad virtual. Así como también se expresa que en el caso que esto no sea posible se presenta la probabilidad de perder el año.

Teniendo en cuenta que las PPP requieren una presencialidad que el contexto actual no lo está permitiendo, se expresa otro interrogante respecto de cuánto tiempo la presencialidad puede ser reemplazada por alguna vinculación virtual. Respecto de la presencialidad en los Centros de práctica, se expresa que el mínimo esperado es un cuatrimestre en campo, pero surgen interrogantes acerca de si va a ser posible a partir del 1 de junio, dando cuenta que se espera que sea posible como mínimo en agosto, si el contexto lo permite.

En este sentido, también se plantean tensiones respecto de los escenarios posibles para la continuidad de las PPP durante el año en curso. Una posibilidad refiere a un escenario que permita la presencialidad para el segundo cuatrimestre. Mientras que en un escenario en el que no sea posible la presencialidad se presenta el interrogante acerca de cómo viraría una materia de práctica pre profesional sin inserción territorial, cómo continuar si no es posible retomar la presencia en territorios y organizaciones, y cuáles son las decisiones que se van a tomar en torno a ello.

Otra tensión en el marco de la continuidad de las PPP una vez que finalice la medida de ASPO, se expresa en torno a las condiciones y situaciones en que se encuentren las instituciones y organizaciones que conforman los Centros de práctica que pueden tensionar los procesos de inserción de las/os estudiantes a instituciones, señalando que si están sobrepasadas de trabajo en estos contextos se puede complejizar este proceso.

Por otro lado, las UUA de las distintas regiones del país, plantean la incertidumbre y preocupación acerca las situaciones sociales y económicas que puedan expresarse una vez que finalice la medida del ASPO. En este sentido, particularmente en las regiones Noreste y Noroeste se expresan interrogantes respecto de cómo posicionarse o cómo prepararse para aportar al restablecimiento del tejido social en la situación de post pandemia. Asimismo, poder generar, a su vez, estas acciones como prácticas preprofesionales con miras a esa acción. Se plantean interrogantes acerca de cuáles son los aportes del Trabajo Social para la coyuntura actual y cómo acompañar a las/os profesionales que están en campo.



En las distintas regiones también se plantean preguntas respecto de las situaciones de las/os docentes y estudiantes en el proceso de la continuidad de las PPP una vez que finalice la medida de ASPO.

Particularmente en la región Noroeste se plantea que el trabajo que se viene desarrollando desde la modalidad virtual en este contexto complejo de emergencia sanitaria, puede presentar sobrecargas para las/os docentes. En este sentido, se expresan interrogantes acerca de la situación de las/os docentes para el acompañamiento de las/os estudiantes una vez que la presencialidad sea posible.

En la región Cuyana y Centro se expresa la situación de aquellas/os docentes mayores, y de aquellas/os docentes que se encuentran en lo que se define como grupo de riesgo en el contexto de emergencia sanitaria, que puede presentar dificultades y condicionamientos respecto al proceso de continuidad de las PPP vez que finalice la medida de ASPO. En este sentido se expresa que no va a ser posible la presencialidad tanto las aulas como en los territorios inmediatamente finalice la medida. De manera que se presentan dudas respecto de cómo llevar adelante este proceso en conjunto, planteando la importancia del cuidado en el contexto post ASPO.

En este sentido, también se plantean interrogantes respecto de la presencialidad de las/os estudiantes tanto en las aulas como en las instituciones y los territorios en el proceso de la continuidad de las PPP una vez que finalice la medida de ASPO, que puede tensionar el tema del cuidado en tanto es posible que el contexto de pandemia continúe, aunque finalice la medida del ASPO.

Particularmente en la región Cuyana surge la pregunta respecto de si corresponde exponer las/os estudiantes por el solo hecho de que tienen que hacer una práctica, y enfrentarse a una situación de pandemia que es posible que no haya terminado.

Asimismo, en la región Patagónica se expresan reflexiones en torno de cómo desarrollar el proceso de inserción presencial, en tanto aún cuando se garantice que se inicia la presencialidad el contexto va a ser un concepto de pandemia. De manera que se expresa una tensión en el proceso de inserción presencial donde se pone en juego la ética del cuidado de parte de las/os docentes, la Universidad y las Facultades.

> Algunas reflexiones y puntos significativos

Las UAAA destacan la importancia de los encuentros y los espacios colectivos que propicia FAUATS para el intercambio tanto de inquietudes como de propuestas que permiten continuar pensando juntos la construcción de estrategias frente a este contexto actual de emergencia sanitaria que involucra tanto docentes como estudiantes y la comunidad educativa en general.

En el marco de la continuidad de las PPP una vez que finalice la medida de ASPO, las UAAA de todas las regiones del país expresan que se presentan diversas tensiones e interrogantes en el proceso de la posible inserción presencial respecto de estudiantes y docentes tanto en las aulas como en las instituciones y organizaciones territoriales que conforman los Centros de práctica. En este sentido se plantean reflexiones, dudas, estrategias respecto de la posibilidad de desarrollar un primer cuatrimestre o un abordaje inicial, principalmente teórico de las PPP a través de la modalidad virtual, y una posible continuidad presencial tanto en las aulas como en las instituciones y organizaciones territo-



riales hacia el segundo cuatrimestre en el caso de que las condiciones contextuales lo permitan.

En el caso que esto sea posible, se presentan interrogantes en torno a cómo desarrollar este proceso de las prácticas en forma presencial, de qué forma y bajo qué modalidad. En este sentido, también se plantean inquietudes respecto de un escenario en el que no sea posible la presencialidad, acerca de cómo cambiaría una materia de práctica preprofesional sin inserción territorial, cómo continuar si no es posible retomar la presencia en territorios y organizaciones, y cuáles son las decisiones que se van a tomar en torno a ello.

Asimismo, teniendo en cuenta que las PPP requieren una presencialidad que el contexto actual no lo está permitiendo, se expresa una pregunta central respecto de cuánto tiempo la presencialidad puede ser reemplazada por alguna vinculación virtual.

Otra tensión en el marco de la continuidad de las PPP una vez que finalice la medida de ASPO, se expresa en torno a las condiciones y situaciones en que se encuentren las instituciones y organizaciones que conforman los Centros de práctica, que pueden tensionar los procesos de inserción de las/os estudiantes a instituciones, señalando que si están sobrepasadas de trabajo en estos contextos se puede complejizar este proceso.

También se presentan interrogantes respecto de la situación de las/os docentes en el proceso de inserción presencial, tanto en relación a la posible sobrecarga de trabajo en el transcurso de la modalidad virtual, así como la situación de aquellas/os docentes mayores o que se encuentran en lo que se define como grupo de riesgo en el contexto de emergencia sanitaria, que puede presentar dificultades o respecto al proceso de continuidad de las PPP vez que finalice la medida de ASPO.

Asimismo, y en términos similares, respecto de la situación de las/os estudiantes, sobre la posible presencialidad tanto en las aulas como en las instituciones y los territorios en el proceso de la continuidad de las PPP una vez que finalice la medida de ASPO, que puede tensionar el tema del cuidado, la situación socio-económica en la que se encontrará y las condiciones para retornar a las cursadas presenciales.

Las UUAA de las distintas regiones del país, plantean la incertidumbre y preocupación acerca las situaciones sociales y económicas que puedan expresarse una vez que finalice la medida del ASPO, donde se expresan interrogantes respecto de cómo posicionarse o cómo prepararse para aportar al restablecimiento del tejido social en la situación de post pandemia, y acerca de cuáles son los aportes del Trabajo Social para la coyuntura actual y cómo acompañar a las/os profesionales que están en campo.

Finalmente, las UUAA destacan la importancia de los encuentros y los espacios colectivos que propicia FAUATS para el intercambio tanto de inquietudes como de propuestas que permiten continuar pensando juntos la construcción de estrategias frente a este contexto actual de emergencia sanitaria que involucra tanto docentes como estudiantes y la comunidad educativa en general.



ANEXO METODOLÓGICO

La elaboración del presente informe se realizó en base a los datos obtenidos en los Encuentros Nacionales de FAUATS sobre la situación de prácticas pre-profesionales ante emergencia por Covid 19, que tuvieron lugar en forma virtual los días 6 y 13 de abril de 2020.

Unidades Académicas participantes por Encuentro

En el Encuentro virtual del día 6 de abril de 2020 participaron representantes de 13 Unidades Académicas de distintas regiones del país.

Por su parte, en el Encuentro virtual del día 13 de abril de 2020 participaron representantes de 18 Unidades Académicas de distintas regiones del país.

Teniendo en cuenta que algunos/as representantes de las UUAA participaron en ambos encuentros, la participación total entre los dos Encuentros es de 20 UUAA de Trabajo Social de todo el país.

Unidades Académicas participantes por región

A continuación, se presentan las UUAA participantes de ambos encuentros organizadas por región:

Región Noreste

(Corrientes, Chaco, Formosa y Misiones)

Universidad Nacional de Misiones

Instituto Superior de Servicio Social “Remedios de Escalada de San Martín” – Corrientes



Región Noroeste

(Catamarca, Jujuy, La Rioja, Salta, Santiago del Estero y Tucumán)

Universidad Nacional de Tucumán
Universidad Nacional de Catamarca
Universidad Nacional de La Rioja
Universidad Nacional de Santiago del Estero

Región Centro

(Córdoba, Entre Ríos y Santa Fé)
Universidad Nacional del Litoral
Universidad Nacional de Entre Ríos
Universidad Nacional de Córdoba
Universidad Nacional de Rosario

Región Cuyana

(Mendoza, San Juan y San Luis)
Universidad Nacional de Cuyo
Universidad Nacional de San Luis
Universidad Nacional de San Juan

Región Patagónica

(Chubut, Neuquén, Río Negro, Santa Cruz y Tierra del Fuego, Antártida e Islas del Atlántico Sur)
Universidad Nacional del Comahue
Universidad Nacional de la Patagonia “San Juan Bosco”

Región Pampeana

(Buenos Aires, Ciudad Autónoma de Buenos Aires y La Pampa)
Universidad Nacional de Moreno
Universidad de Buenos Aires
Universidad Nacional de José C. Paz
Universidad Nacional de La Plata
Universidad Nacional de Morón

Participación sobre el total de UUA Federadas en la Federación Argentina de Unidades Académicas de Trabajo Social

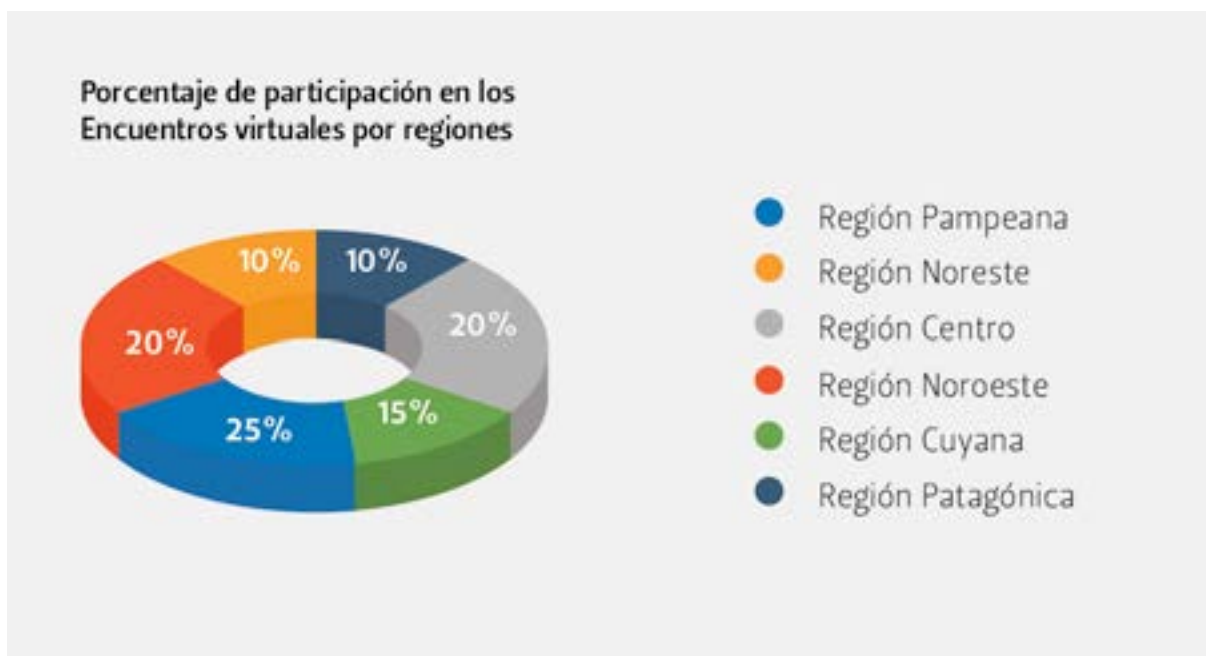
La Federación Argentina de Unidades Académicas de Trabajo Social (FAUATS) comprende **32 Universidades Federadas** en todo el país, por lo que los datos para elaboración del presente informe se construyeron sobre un total del 62% de participación a nivel nacional.



PARTICIPACIÓN DE UAA EN LOS ENCUENTROS VIRTUALES A NIVEL NACIONAL



Fuente: Elaboración propia en base a los datos obtenidos en ambos encuentros



Fuente: Elaboración propia en base a los datos obtenidos en ambos encuentros



INFORME SEGUNDO MOMENTO

Relatoría de reunión FAUATS: Prácticas pre profesionales

La convocatoria al encuentro del día jueves 02 de julio a las 18.00 horas, se enmarca en la necesidad de un nuevo intercambio centrado en las estrategias definidas en cada UUAA respecto de las prácticas pre profesionales para el segundo cuatrimestre, y en el cómo se avizora este escenario de formación académica ante la imposibilidad de vuelta al aula o al territorio en los próximos meses. En este encuentro participaron cincuenta y cinco colegas de diferentes unidades académicas a los fines de optimizar el uso del tiempo de la reunión se acordó una lista de veinte oradoras/es

A continuación, a fines de recuperar con la mayor exactitud posible cada exposición, se desarrolla una paráfrasis de las mismas, por orden de toma de la palabra, a modo de relatoría.

UNIVERSIDAD NACIONAL DE TUCUMÁN.

Se toma la palabra en representación de las materias de las prácticas pre profesionales de 2do a 5to año. A partir de la reflexión colectiva de la primera reunión convocada por FAUATS, desde Tucumán se pensó sostener reuniones quincenales con las cátedras involucradas para el intercambio permanente de las definiciones que se fueron acordando en este marco.

Se realizó un relevamiento –en cuanto a la accesibilidad para el trabajo virtual– y se observaron dificultades en torno al acceso a la virtualidad, costo de los paquetes de datos. Esto generó la creación de estrategias para generar alternativas.

A nivel institucional se decide por Sesión de Consejo Directivo sostener el sistema de asignaturas correlativas para las prácticas pre profesionales. Esto significó una dificultad ya que, al no iniciarse las clases este ciclo lectivo, no se garantizaron las mesas de examen lo que significó un inconveniente para quienes se les dificulta la continuidad de las prácticas.

Por otro lado, al encontrarse esta provincia en Fase 4, el trabajo en territorio está sostenido por organizaciones de la comunidad más que a nivel institucional.



Respecto al 2do cuatrimestre: Se plantea que tampoco existen certezas en torno a cómo transitarlo, y que a nivel institucional se vienen tomando decisiones, pero dada las limitaciones del contexto muchas veces surgen a posteriori de los acontecimientos.

Al interior de cada equipo de cátedra se están pensando alternativas, como por ejemplo nuevas configuraciones de prácticas (Por ejemplo, la práctica de 2do año: Recursos de la Comunidad, posibilidad de trabajar a partir de relevamientos institucionales). Sostienen que respecto a las prácticas de 4to y 5to año que requieren de procesos de intervención más sostenidos en el tiempo todavía se está en una situación más incierta. En estas cátedras se avanzó estratégicamente con diferentes colegas que están trabajando con programas vinculados a niñez, organizaciones sociales, para analizar cómo se está desarrollando en estos espacios que a su vez son centros de prácticas de la carrera.

En el estudiantado, se observa una gran dificultad en la interpretación de consignas a partir de los entornos virtuales, por lo que se están buscando otras formas de acercarse más a las/os estudiantes.

Este proceso es acompañado por los encuentros Regionales NOA, Catamarca, La Rioja, Santiago y Tucumán con los que se sostiene reuniones quincenales.

UNIVERSIDAD NACIONAL DE LA PATAGONIA SAN JUAN BOSCO

En la Facultad de Humanidades y Ciencias Sociales, la carrera ha llevado adelante acciones para enfrentar esta situación de coyuntura, fortaleciendo los equipos de trabajo en el contexto de la virtualidad. Desde el Departamento de Trabajo Social se convocó a todos los equipos de cátedras a compartir experiencias en torno al abordaje de la situación, cómo conjugar dificultades respecto a la accesibilidad. En diferentes equipos se generaron diferentes estrategias: En 1er año clases, audios de whatsapp. En otros años otras plataformas, facebook, classroom.

Las resoluciones de CD avalan este trabajo en la virtualidad, con un compromiso de los equipos docentes de generar propuestas integrales: tener en cuenta instancias de acompañamientos a trayectorias formativas y también llevar adelante acciones de compensación. Esto implicaría que estudiantes sin acceso a internet, pueden contar, en un futuro, con espacios diferenciados para trabajar contenidos al regreso.

Se realizó un relevamiento a través de encuestas. Se generó, asimismo, el programa Acceder, que es una decisión institucional de apoyo económico a las y les estudiantes para datos y fotocopias. Las cursadas permanecen abiertas: al momento de regresar a la presencialidad se desarrollarán las prácticas en terreno, con diferentes niveles de complejidad. En primer año implica una salida al territorio, reconocimiento, entrevista, observación, registro, acceso a instituciones, por lo que plantean que si o si requieren el regreso a las clases presenciales para poder llevar adelante la práctica formativa. Mientras tanto continúan con el cursado de manera virtual.

Respecto a la evaluación: suspendida en el primer cuatrimestre, hoy tiene otros componentes, respecto a la participación, trabajos integradores, consultas. Institucionalmente, se aprobó llevar adelante las mesas de manera virtual a partir del segundo cuatrimestre, lo que se considera como un avance importante para las/os estudiantes.



INSTITUTO SUPERIOR DE SERVICIO SOCIAL (CORRIENTES)

En su exposición valorizan reuniones previas con FAUATS para impulsar la configuración de nueva modalidad de prácticas. Son 21 los equipos de Centros de Práctica, y se armó el equipo de gestión-coordinación de práctica desde las que se acompaña reuniones quincenales con los equipos docentes.

Se realizó un relevamiento diagnóstico. En el momento de cierre del primer cuatrimestre se reciben directivas del Ministerio de la Provincia con posibilidades de evaluación. Pero se sigue con la expectativa de evaluar cuantitativamente.

Se trabajó con conferencias de la actual coyuntura, debates para sistematizar esos temas. Al mismo tiempo se armó un ciclo de capacitación en torno a tres ejes: Supervisión, Instituciones e Intervención Profesional.

Líneas de trabajo actuales: Elaboración de recuadro por área (por ejemplo, centros de prácticas de adultos mayores, salud mental, articulación con PAMI y su protocolo de atención remota, se armó una llegada remota a los adultos mayores que están en las instituciones).

Grandes dificultades de acceso de parte del estudiantado implicó considerar el tema datos/ internet. Se planteó un informe docente por cada Centro de Práctica. Se propuso el armado de protocolos en base a los acercamientos de algunos centros con los que se reunieron virtualmente con referentes de las instituciones ante la imposible llegada a terreno. Es este el desarrollo que se ha logrado hasta el momento.

UNIVERSIDAD NACIONAL DE MORENO

Se parte del concepto de que no es posible avanzar con las prácticas sin ningún tipo de presencialidad. Se toma la definición de que todo lo que pase en la virtualidad tiene que quedar registrado en el campus por la validez que esto tiene para las/os estudiantes, docentes y autoridades. Se definió modalidad de acompañamiento pedagógico sin evaluación con calificación pero sí con entrega/recepción de trabajos de integración por unidades. Esto garantiza un seguimiento efectivo ya que la conectividad no garantiza la participación. Aproximadamente hay 1000 estudiantes cursando las prácticas, de ellos 500 son de primer año. Hay una retención importante con cierto desgranamiento.

Se define “la pandemia como hecho educativo”, análisis de informes, relevamientos, artículos que permitan reflexión desde las Ciencias Sociales, para no desvincular la formación de lo que está sucediendo en la actualidad, y esto se evalúa con resultados positivos.

En torno a la presencialidad: si bien ha costado el consenso interno y con autoridades, se decide diferir la práctica presencial para el primer cuatrimestre del año 2021. Es decir, aquellas/os estudiantes que sostienen la virtualidad con la entrega de trabajos tienen la posibilidad de pasar a un cuatrimestre de práctica, reducido e intensivo, para completar la actividad virtual de este año. Eso se resuelve con lo que denominan como “puente”: un coloquio personal e individual. La secuencia sería: virtualidad, coloquio, práctica presencial el próximo año.

Queda resolver para la segunda mitad del 2021 la posibilidad de realizar ese año de manera inten-



siva y con bi-modalidad virtual/presencial y con refuerzo horario, implicaría además un refuerzo adicional de las/os trabajadoras docentes.

UNIVERSIDAD DE BUENOS AIRES

A partir de las resoluciones dictadas por la Universidad, la Facultad de Ciencias Sociales reformula su calendario académico, lo que implica que el primer cuatrimestre finaliza el 08/08 y el segundo cuatrimestre desde el 14/09 hasta el 19/12.

En este marco, se mantiene el acompañamiento pedagógico, con un funcionamiento efectivo de la cursada virtual, con distintos instrumentos. Se recalca el esfuerzo docente y del estudiantado. A finales de mayo, el subtrayecto de prácticas pre profesionales elabora un documento discutido con los docentes del área talleres, y puesto en conocimiento de las/os estudiantes y referentes de centros de prácticas, con algunas orientaciones en torno al segundo cuatrimestre.

Se definen tres escenarios posibles en la situación del área metropolitana de Buenos Aires, los cuales implicarán distintas decisiones en relación a la cursada en el segundo cuatrimestre:

1. Posibilidad de un retorno a la presencialidad al principio del mes de octubre: hasta mediados de diciembre se garantizarán 10 semanas de presencialidad. Se resuelve tomar la decisión de que ese mínimo de 40 horas de trabajo de campo (obviamente con determinadas características, precedido con un intenso trabajo en la virtualidad, comprobable y pertinente) podría ser evaluado y acreditado.
2. Posibilidad de retorno a la presencialidad a partir de noviembre.
3. Posibilidad de no retorno a la presencialidad, lo que implica un año completo sin presencialidad. En estas últimas dos situaciones posibles se marcan diferencias según el nivel de taller que se esté cursando.

Para el primer nivel de taller, se define la posible evaluación con instancias de prácticas realizadas a distancia. Similar es el caso del segundo nivel de taller (que está integrado con el tercer nivel) que durante este año podría realizar de forma virtual la inserción en un centro de práctica, y en el 2021, profundizar en ese mismo centro de práctica la experiencia en el campo.

Para el tercer y cuarto nivel de taller se plantea la posibilidad de completar este mínimo de 40 hs de trabajo en el terreno en el 2021, durante los meses febrero-marzo-abril.

Se pone como criterio considerar evaluable y acreditable la práctica realizada a la distancia, considerando algunos indicadores, entre otros que en muchos Centros de Prácticas las/os colegas referentes pueden acompañar desde su práctica profesional, que es a distancia, en muchos casos.

UNIVERSIDAD NACIONAL DE MAR DEL PLATA

Desde esta UUA se ha socializado todo lo que se trabajaba en las reuniones previas. En la facultad se garantiza la continuidad pedagógica mediante la centralización de la cursada mediante el uso del campus, cada una de las materias con su aula virtual, más otras herramientas virtuales como refuerzo. Existe mucho esfuerzo para garantizar la actividad facilitando paquetes de datos.

La carrera tiene cinco materias de prácticas: En 1ro Introducción, 2do, 3ro y 4to son Talleres de



Prácticas Integrados con proyectos para darle continuidad en esos tres años, y la última materia de Práctica Institucional Supervisada.

En ese contexto, se están realizando reuniones periódicas entre docentes, autoridades y referentes de FAUATS. Se dio continuidad a las materias de prácticas, al ser integradas se trabaja con proyectos con continuidad anual, y el contacto con referentes de proyectos desde la virtualidad.

Se piensa la continuidad de la práctica desde el análisis de las políticas, el registro, los niveles de observación. Plantean que lo más complejo son los primeros años y el último por incorporar prácticas institucionales. Se planificó el primer cuatrimestre en este escenario y se readecua el calendario académico.

Se trabajó desde una Práctica institucional supervisada a partir del contacto entre estudiantes y referentes institucionales para realizar diagnósticos acerca de cómo se está interviniendo en relación a la pandemia, el ASPO, pensando otras maneras de lograr los objetivos con estas limitaciones.

Respecto al 2do cuatrimestre: se hará un plenario con estos diagnósticos y planificar en base a los resultados. Considerando que hoy en MDP se está en Fase 4, se piensa en la posibilidad de aportes a los comités de emergencias barriales en los que la Universidad está participando activamente.

En cuanto a la acreditación: ninguna de las cátedras de prácticas planificó aumentar horas, ni postergar en el tiempo la cursada, pero sí hacer una articulación entre los distintos niveles, teniendo en cuenta los objetivos de cada año para reforzar y replantear los cumplimientos.

UNIVERSIDAD DE MORÓN

Relatan que se contempló un primer tiempo de realización de diagnóstico mientras se avanzaba, en cuanto a las posibilidades del estudiantado. Se termina el primer cuatrimestre con la concreción de varias cuestiones del programa de trabajo de las prácticas que se realizó con las docentes de taller y con las Inspectoras de Psicología Comunitaria y Pedagogía social, porque varias/os alumnas/os hacen prácticas en escuelas públicas, jardines de infantes y secundarias, y esto permitió que se organice vía zoom reuniones con los equipos interdisciplinarios zonales de cada escuela.

Esto habilitó observar que, en esta situación no está todo cerrado, y que la práctica no es invisible. Si bien las/os alumnas/os quieren “ir, a trabajar, a ver” esto posibilitó que se dedique bastante tiempo con referentes institucionales, con trabajadores sociales de las escuelas, con autoridades.

En 3er año es la llegada al campo social, 4to año es la continuidad. Se trabajó con la situaciones del estudiantado, barriales y de las comunidades durante la pandemia. Esto generó encuentros virtuales con las referentes que serán, en el futuro, supervisoras de campo.

En 5to año el primer tramo se aboca a la supervisión como proceso para profesionales como herramienta de trabajo, entonces generalmente se va a otras universidades. Esta vez no pudo hacerse, sí desde el campus y desde la Secretaría Académica. Esto se realizará cuando sea posible (diciembre, enero, febrero), se está pensado reprogramar la carga horaria.



UNIVERSIDAD NACIONAL DE ROSARIO

Se comparte un estado de situación a partir de cuatro ejes:

Disposiciones institucionales, se trabaja desde el campus con aula virtual, se habilitaron mesas de exámenes virtuales y se recuperaron mesas de mayo, lo que ordenó bastante a la hora de ir definiendo la condición del cursado del estudiantado.

Respecto al vínculo con las/os estudiantes, se realizó una encuesta respecto a las condiciones y conectividad. De 770 estudiantes respondieron 500. El 90% tiene vínculo con sus compañeras/os; en su mayoría tienen acceso a internet; un 20% accede al campus desde los datos del celular lo cual dificulta el acceso. Fue mermando la participación en algunas materias.

El departamento de prácticas tuvo contacto con tutores de terreno, que se configuran como tutores del proceso pedagógico. La mayoría trabajan en el sector salud (centro de salud y hospitales) que compone un 60% de los centros de práctica, quienes están predispuestos a armar un vínculo con las/os estudiantes.

Trabajo con docentes: desde el departamento de prácticas se vienen centralizando reuniones con los distintos equipos para ir definiendo las modalidades para regularizar. Hay distintas apreciaciones al interior de las cátedras en torno a cómo avanzar en la práctica viéndose imposibilitado el acceso a los centros de práctica, en la actual coyuntura.

En el 3er año lo que se plantea es que al tener garantizada las prácticas los años siguientes y al tratarse de un período de inserción se pueden pensar estrategias para suplir esta presencialidad abordando mapeos y otras estrategias. Por otro lado, en 4to año, lo que se plantea es que se pueden tomar insumos de años anteriores para trabajar elementos teóricos que hacen al oficio para repensar la práctica de 3ro y habilitar algunos instrumentos para la práctica del año siguiente. Aparece como posible construir un criterio para regularizar sin presencialidad.

No es lo que pasa en 5to año, la cátedra ubica muy necesaria la presencialidad en los centros de práctica y la posibilidad de generar un esquema de asistencia a los mismos al retomar a la “normalidad”, por ejemplo, durante el verano recuperar la inserción, y trabajar en vinculación con el PID de 5to año.

Cada estudiante tiene asignado ya su centro de práctica y se organizó un encuentro con referentes del terreno desde la virtualidad. Esto fue favorable y se destaca la buena predisposición de las/os tutores.

UNIVERSIDAD NACIONAL DE CÓRDOBA

Comparten un punteo elaborado en conjunto. En la carrera tienen prácticas anuales durante los 5 años de la carrera con distintos énfasis. Se destaca un aspecto de la realidad y es que alrededor del 60% de las/os estudiantes no están en Córdoba en este momento, y se dificulta también su regreso, lo cual es un elemento importante para pensar la presencialidad y las condiciones de posibilidad para pensar el segundo cuatrimestre. Si bien no se está pensando la presencialidad áulica en la universidad. De todos modos, considerando la entrada a Fase 5 del ASPO en Córdoba, sí permite pensar cierto regreso progresivo a los centros de práctica. Pensando en los protocolos, convenios,



seguros, cuidados en sentido amplio.

En el primer cuatrimestre se pudo ir abordando cuestiones de conectividad, ya que se presentaron varios problemas en torno al acceso a la virtualidad, si bien ya utilizaba la plataforma Moodle.

Se reconoce la gran creatividad del trabajo del cuerpo docente en ir recreando dispositivos pedagógicos en conjunto con las/os referentes de terreno, a través de conversatorios, foros, paneles, una serie de actividades virtuales que generaron la vinculación con los centros de prácticas.

Respecto a 1er y 2do año: son cátedras masivas (250 estudiantes por cátedra, alrededor de 600 estudiantes en 1er año y 500 en 2do), tienen un énfasis en la indagación y reconocimiento, se está pensando en mantener el trabajo a través de fuentes secundarias (observación, registros, entrevistas) y aparece la posibilidad de pensar la cotidianidad de la vida de las/os estudiantes como categoría y como espacios propios para pensar la práctica, los espacios familiares, entrevistas, las comunidades, la cotidianeidad como insumo para el oficio.

Respecto a 3ro y 4to año: Niveles comunidad, institución, familia. La preocupación mayor es en el espacio comunitario por la complejidad.

En 5to año, se prevé una práctica intensiva (de aprox 10 hs semanales en el centro de práctica) los grupos de tesistas están en contacto con referentes institucionales readequando y re-diseñando los planes de intervención pre-profesional

Por lo cual, se enuncia que las prácticas ya comenzaron desde el inicio de las clases en abril con la virtualidad. Se están construyendo proyectos y estrategias específicas de intervención, las cátedras han elaborado reorientaciones para pensar procesos con énfasis en la investigación-indagación en el primer cuatrimestre, para fortalecer procesos de formación.

Se ha pensado en flexibilizar el calendario académico, no terminar las prácticas en noviembre. Y transversalizar, romper las fronteras entre las cátedras y que se pueda estar pensando en la continuidad del segundo cuatrimestre y el año próximo. Se valora como muy importante fortalecer espacios regionales, redes de cátedras para poder seguir intercambiando los aprendizajes que se están desarrollando y poder pensar las definiciones institucionales.

UNIVERSIDAD NACIONAL DEL COMAHUE

En la Universidad Nacional del Comahue, el Consejo Superior definió situaciones que limitaron los plazos para realizar las prácticas, ampliando hasta febrero de 2021 la posibilidad de sostener los procesos sin prorrogar. También se aprobó el llamado a mesas de examen de manera virtual.

Se decidió continuar con el proceso de Prácticas de 3° Año –Grupo, 4to Año– Comunidad y 5to Año: Familia y Residencia Institucional en contexto de pandemia y Fase 1 de ASPO, admitiendo las condiciones sanitarias de modo de aceptar el desafío de encontrar las alternativas para pensar las prácticas en contextos diferentes y que dieran lugar a ser realizadas en forma virtual.

Hubo una serie de dispositivos desplegados en este tiempo de pandemia, en espacios de salud, educación y desarrollo social, que pusieron en tensión el concepto de prácticas tal como son pensadas en los espacios de formación. De allí que los ámbitos académicos se vieron interpelados generando la oportunidad de pensar otras herramientas para garantizar las cursadas de calidad



en este contexto y conjuntamente con las y los estudiantes avanzar en propuestas superadoras.

UNIVERSIDAD NACIONAL DE CUYO

Se dio inicio a los procesos de prácticas en la carrera, de 1ro a 5to año. El Departamento de Prácticas Profesionales, está integrado por 5 espacios curriculares: Talleres áulicos de introducción a la práctica de primer año y luego en dos grandes niveles, el primer nivel en segundo y tercer año, el segundo nivel en cuarto y quinto año. Lo que complejiza el análisis, es que el inicio de cada nivel es cuatrimestral, que se dicta en el segundo cuatrimestre, y las continuaciones de nivel son anuales.

Lo que se ha transitado en el 1er cuatrimestre son las instancias de continuaciones del nivel 1 y 2 de práctica y se ha dado inicio a las prácticas con este contexto, desde la virtualidad, la no presencialidad, con el acompañamiento de los supervisores de campo y supervisiones semanales.

No están las condiciones dadas para volver a la presencialidad por este año, por un lado porque no hay protocolo de ingreso al predio universitario ni de salida a otras instituciones, y fundamentalmente porque las aseguradoras no quieren asegurar a lxs estudiantes en este contexto, para no establecer una cláusula de riesgo de contagio de Covid. Así que para el 2do cuatrimestre, se está pensando un trabajo fuerte centrado en lo que es la investigación-indagación desde la intervención profesional, vinculado a los territorios, las instituciones y en este contexto de emergencia sanitaria y de pandemia. Con los insumos que ya están disponibles, los análisis de políticas públicas, decretos y demás, cada uno respondiendo a los objetivos que por supuesto son diferenciados para cada año. En esa tarea se está trabajando en reuniones semanales con los equipos docentes para evaluar sostenidamente y hacer las adecuaciones que requieran según las características de las/os estudiantes; las dificultades de conectividad; evaluar qué plataformas pueden servir y cuáles no; qué posibilidades están teniendo de participar de espacios más colectivos... Para el 2do cuatrimestre se ha dado un análisis profundo de reconfiguración según el nivel para garantizar el proceso y la acreditación de la materia. Se trabajará en comisiones a partir del análisis de intervenciones, acercamientos informales a los centros de prácticas desde las temáticas que les puede interesar, con colaboración de colegas para crear espacios virtuales de trabajos colectivos de producciones grupales, hincapié en la producción escrita y con coloquios finales realizar una evaluación de tipo formativa pero que garantice la acreditación de la materia.

Se pensó en la posibilidad de extender las prácticas para el inicio de 2021, pero también se puso en consideración que nada asegura la posibilidad de hacer una práctica territorial, y esto puede impactar negativamente en las trayectorias educativas del estudiantado. Muchas/os presentan serias situaciones de vulnerabilidad económica y geográfica, viven en zonas alejadas, se han mantenido en sus lugares de residencia con todas las dificultades de conexión que eso implica.

UNIVERSIDAD NACIONAL DE SANTIAGO DEL ESTERO

La universidad ha resuelto suspender todas las actividades que no sean esenciales. El tema de las prácticas está difuso, la facultad de humanidades ha planteado el acompañamiento sin evaluación, por lo tanto se continúa en ese esquema. Tampoco se ha definido institucionalmente como se sigue en el segundo cuatrimestre. No hay mesas de exámenes. Solo se han podido garantizar el tema de las tesis. Tampoco hay tanta seguridad respecto a los seguros.

La situación de conectividad es bastante compleja, muchas/os estudiantes provienen de zonas



rurales con diferentes posibilidades de conectividad, eso hace más compleja la tarea. Se utilizaron muchas herramientas whatsapp, classroom, y ahora se está migrando al Moodle, lo cual también es una tarea docente.

La primera cohorte de la Licenciatura en Trabajo Social se encuentra cursando el 5to año. Se han podido habilitar algunas materias, no todas por tema de definición de docentes. 3er año tiene una experiencia de inserción al territorio que ahora se ha visto impedido. Lo que se ha intentado generar fue un dispositivo pedagógico que se llama “Biografía personal, familiar y comunitaria” desde el cual se registran experiencias personales en sus espacios barriales, contextos familiares y la mínima circulación en el espacio barrial, se está pudiendo hacer un segundo momento de ese ejercicio de acercamiento a procesos organizativos barriales. Este ejercicio podría ser validado como una práctica, pero todo es en términos de suposiciones porque no hay definiciones respecto a cómo seguir.

UNIVERSIDAD NACIONAL DE LA PLATA

Se celebran estos encuentros para pensar colectivamente y poder tomar decisiones o legitimar las mismas. Se tomó la decisión de continuar el proceso de práctica de manera diferente y en el contexto de la virtualidad. En primera instancia, se había definido comenzar las prácticas después del 1er cuatrimestre, y cuando el aislamiento se fue extendiendo se entendió que había que reconfigurar esa propuesta.

Las prácticas pre profesionales son desde el 1er a 5to año y confluyen todos los equipos de cátedra de las asignaturas troncales en la dirección del área de Trabajo Social, y ese es el espacio en el que se van tomando las decisiones.

También se ve un panorama dificultoso en cuanto a la presencialidad, hay muchas/os estudiantes fuera de la ciudad y se supone que hay muchas dificultades (en torno a lo económico, laboral, tema alquileres) como para retornar al cursado presencial. Por lo tanto, no se cuenta con esa posibilidad de que las/os estudiantes puedan retornar fácilmente. Tampoco se cuenta con la posibilidad de que los centros de práctica puedan tener la apertura y las condiciones para poder recibir estudiantes de la misma manera.

Por lo tanto, se decide sostener el proceso de práctica desde la virtualidad, y re adecuar las propuestas pedagógicas en función de esto.

Se realizó un relevamiento en torno a la conectividad de las/os estudiantes, y se entregaron algunas becas, apoyaturas económicas, impresiones.

También se trabajó en un relevamiento exhaustivo de la situación de más de 100 centros de práctica de 1ro a 5to año (de 1ro a 3ero la práctica tiene un abordaje más territorial y en 4to y 5to centrado en temáticas e instituciones) Y así se fue configurando la propuesta con una mayor articulación entre 1er y 3er año.

Para el 2do cuatrimestre se están pensando actividades conjuntas, trabajos con estudiantes a partir de los dispositivos que habitualmente se conformaban, talleres, seminarios metodológicos. De 1ro a 3er año, trabajo con fuentes secundarias, relevamientos, entrevistas a referentes, recuperación trabajos años anteriores.



Como perspectiva de la práctica integrada se piensa en recuperar trabajos de investigación y extensión de docentes de la casa.

En 4to y 5to están trabajando ya en los seminarios metodológicos y talleres a partir de temáticas. Con este trabajo de recuperación, ya hay un contacto más fluido con referentes y también se propone aprovechar el material acumulado en la unidad académica en encuentros, charlas, de debates con especialistas en diferentes temáticas y referentes de centros de práctica.

En ese sentido se tomó la decisión de no postergar, tampoco existe la seguridad de que el año próximo se pueda retomar de forma fluida la territorialidad, y de acreditar este proceso que vienen haciendo las/os estudiantes.

Respecto a la evaluación: se están tomando mesa de exámenes desde abril, se está acreditando a través de evaluaciones, trabajos integradores, para que quede acreditado este proceso tan arduo de trabajo. Se está contando con la posibilidad de extender el calendario académico.

UNIVERSIDAD NACIONAL DE MISIONES

En esta oportunidad, desde esta UUA se planteó que las prácticas académicas tienen talleres de 1er a 5to año. En este momento se está trabajando en una propuesta institucional de continuidad pedagógica que estaría en la 3er etapa, en la cual se encuadran como talleres de las prácticas.

Los criterios que se tienen en cuenta son acompañar las trayectorias educativas, favorecer la permanencia en estas condiciones particulares, mantener la calidad de los aprendizajes, propiciar el egreso. A partir del trabajo en conjunto con FAUATS, se avanzó en diferentes cuestiones vinculadas a las prácticas, principalmente revisar y discutir la continuidad de las mismas en el marco del calendario académico previsto, con diferentes alternativas viables y en las condiciones que se permitan durante este tiempo de aislamiento. Asimismo avanzar en el proceso de seguimiento y registro de participación de las/os estudiantes. Definir posibilidades futuras de evaluación, establecer criterios, acuerdos, normas, se está pensando en la acreditación del proceso virtual de las asignaturas, evaluando las condicionalidades.

Asimismo, se está trabajando con estrategias para el acompañamiento de lxs estudiantes con dificultades de acceso a las TICs, ya que algunas/os estudiantes no pudieron integrarse a estas instancias virtuales, también hay cursantes que participan de manera limitada por esta situación. Muchos de las/os estudiantes están en otros puntos de la provincia con su familia. Al analizar la presencialidad hay que considerar las grandes distancias, el riesgo sanitario, la falta de medios de transporte, y no se cuenta con transporte público que regrese a Posadas en este escenario.

Respecto al aprendizaje, los equipos docentes están capacitándose participando de cursos/talleres organizados por la facultad para mejorar las estrategias pedagógicas y permita el acceso a nuevos métodos de enseñanza-aprendizaje en el marco del dictado de las asignaturas en la virtualidad. EL cuerpo docente se fue apropiando en el uso del sitio web habilitado, también se cuenta con la plataforma virtual claroline que no consume datos.

UNIVERSIDAD NACIONAL DE SAN LUIS

Quien representó a esta UUA planteó que las asignaturas de 1ro a 5to año son anuales y de inte-



gración teórica/práctica, por lo tanto se realizaron varias adaptaciones a los programas, intentando concentrar cuestiones teóricas en el primer cuatrimestre suponiendo que en el 2do se iba a contar con tiempo para la práctica en el terreno.

San Luis está en fase de distanciamiento pero no aislamiento ya que van más de 80 días sin casos, por lo cual algunas/os han retornado a las tareas presenciales, se habilitaron las mesas presenciales para agosto/septiembre si bien en la virtualidad se siguen tomando para las y los estudiantes en condiciones de egresar.

Se espera la habilitación del Consejo Superior para el retorno a las prácticas en terreno, esto también depende de la creación de protocolos y uso de los seguros. Algunas organizaciones, ministerios, secretarías, municipios, centros educativos están dispuestas a recibirles, a la espera de esta habilitación.

Se ve una dificultad continuar sin el acceso a territorio, de todos modos, se entiende desde esta perspectiva que las primeras instancias en el proceso de las prácticas puedan empezarse con el análisis de datos secundarios.

De no permitirse ir a terreno desde algunas materias se está pensando en concluir en febrero 2021.

UNIVERSIDAD DE LA RIOJA

Se comparte con las/os presentes en este encuentro que en esta UUAA existen tres prácticas, se ha trabajado con los equipos de las mismas para pensar la posibilidad de llevar adelante desde la virtualidad, y la respuesta fue positiva. Estas han sido pensadas desde un trabajo y análisis en un contexto donde las/os alumnas/os viven con sus familias, en casos, grupos y comunidades. Si bien se mantienen vínculos con espacios comunitarios y se han incorporado nuevos espacios desde la virtualidad se ha pensado en llevar adelante tanto lo teórico como lo práctico, y se ha optado por parejas pedagógicas según las cátedras de prácticas, a fines de acompañar a las/os docentes en la supervisión, a través de los trabajos escritos de los procesos metodológicos de intervención, para poderlos intervenir.

Se realizará la evaluación desde lo cuantitativo y desde la calidad de las construcciones de los trabajos metodológicos, la participación y el acompañamiento a quienes no pueden conectarse. No se tiene pensado extender las prácticas, sino acompañar en este proceso. Se tienen reuniones quincenales para ir evaluando propuestas y acompañar las necesidades de cada una de las prácticas.

UNIVERSIDAD NACIONAL DEL LITORAL

Quien expone en esta oportunidad, relata que las asignaturas de 2do y 3er año y 4to año de esta UUAA son asignaturas integradas con los tres espacios. teóricos, taller y territorio. Las cátedras comenzaron las clases de manera virtual, se ha desarrollado algunas reacomodaciones en relación a los programas, elaboración de trabajos prácticos, integradores, las/os docentes han hecho la participación de lo territorial en clase. Se estableció contacto con referentes institucionales que han contado experiencias, trabajadores sociales en intercambio como para acercar la cuestión de los territorios.

El año pasado se aprueba el plan de estudios en donde se plantea que se cuenta con 30 semanas en territorio.



Para el 2do cuatrimestre se está pensando un mínimo en el territorio, algunos equipos plantean entre 3 y 4 meses. Esto no está consensuado. De pensarse posible, se avizoran algunos escenarios, por ejemplo, si a partir de septiembre se puede iniciar una inserción territorial, existe la posibilidad de extensión de la misma hasta febrero-marzo 2021. En ese caso institucionalmente se podría hacer un corrimiento de regularidades para no superponer los equipos en un mismo año.

El Consejo Superior planteó una figura de regularidad parcial, por lo que esta figura habilitaría sostener una práctica en el territorio cuando sea posible sin modificar el plan de estudios.

UNIVERSIDAD NACIONAL DEL CENTRO DE LA PROVINCIA DE BUENOS AIRES

Una de las cuestiones que introduce esta UUAA en el debate es que las prácticas se dan en una determinada perspectiva de formación. En Tandil, el perfil no tiene una división entre teoría, historia y metodologías, sino que hay conjuntos temáticos que van tomando en conjunto estas tres. En este sentido, los espacios en los cuales hay trabajo de campo que sería lo que llamamos “prácticas” se dan de 1ro a 5to año en dos grandes conjuntos: de 1ro a 3ro y de 4to a 5to. Para el caso de 1er, 2do y 3er. año están nucleados en el Seminario Permanente Procesos de Intervención I (niveles 1, 2 y 3) y estudiantes de 4to y 5to Seminario Permanente Procesos de Intervención II (nivel 1 y 2). El plan de estudios (2010) define la modalidad internivel para cada seminario permanente planteando procesos de intervención con 5 niveles que se complementan, a su vez, con las materias de cada año. En el caso de los seminarios permanentes (que incluyen las prácticas) se tiene una carga horaria repartida en 4 instancias distintas: practica en territorio u organización (distinta carga horaria semanal según nivel que cursa), trabajo áulico semanal por nivel y también por internivel y actividades programáticas (participación en conferencias, charlas, eventos).

Con respecto a las prácticas en territorio u organizaciones se le ha podido dar una continuidad dada su inclusión previa: en la práctica barrial territorial para 2do y 3er año, lo cual habilitó incluir a 1ro. en algunas actividades (virtuales) Y en la práctica organizacional por la inclusión en quienes están en 5to lo cual permitió iniciar el trabajo con 4to. Es decir, se sostuvieron los espacios áulicos, nivel e internivel, como actividades programáticas. Solo se pudieron desarrollar modalidades de intercambio y comunicación virtual que en parte fueron posibles porque estaban siendo utilizadas previamente, grupos de estudiantes con participantes en las mesas barriales, institucionales.

El 1er cuatrimestre finalizó la última semana de junio y se evaluó lo realizado a pesar de las limitaciones. Situación similar para el segundo cuatrimestre, es decir, se trabajó en las mismas condiciones y se evaluó el año académico en el marco de la excepcionalidad. Las cursadas de los 5 niveles de práctica fueron evaluadas y cerradas en el marco del ciclo académico 2020.

También se ha debatido respecto a los derechos laborales como docentes en tanto se ha sumado carga horaria, por lo que se ha planteado que desde la facultad no se debe imponer algunas cuestiones, que se respete el horario, los días feriados, recesos. También se instala el derecho a reclamar que es el derecho a la desconexión, en determinados horarios y días, tanto para estudiantes como docentes. Ya que esto pasa en la universidad pero también en el ejercicio profesional.

Se señala, que no se está haciendo educación a distancia o virtual, si un trabajo remoto y excepcional dadas las condiciones sanitarias extraordinarias señaladas por la pandemia por covid-19.



UNIVERSIDAD NACIONAL DE ENTRE RÍOS

Se comparte desde esta casa de estudios los interrogantes que coexisten, ya que en estos momentos se presentan diferentes discusiones abiertas y no se pueden profundizar demasiado en algunas cuestiones cómo el carácter socio histórico de los aprendizajes y de las prácticas profesionales, en torno a cómo podemos estar analizando las intervenciones profesionales de la mayoría de las colegas (y de las docentes, ya que la características de las docentes de 3er año de esta UUA es que todas están trabajando en organizaciones e instituciones, desarrollando sus intervenciones a nivel virtual) y pensar, si es posible en esta condicionalidad, en acreditar un aprendizaje que tenga fuertemente el énfasis en la virtualidad.

Pero, no se puede dejar de considerar, que si las prácticas son socio-históricas, lo socio-histórico hoy nos está indicando la presencia de una pandemia con las recomendaciones de aislamiento. Por ello, hay que pensar cómo trabajar con esto que es la materia prima de nuestra realidad. Esbozamos lo que estamos pensando colectivamente pero hay puntos de vista distintos, pero requeriría un mayor nivel de profundización en torno a por qué sí, por qué no, etcétera.

La coyuntura marcada por la pandemia, puso en debate el desarrollo de la práctica académica, que por el Decreto del ASPO se vio imposibilitada la inserción de los estudiantes en los centros de práctica que año a año nos reciben. En el caso de cuarto año, se trata de organizaciones institucionales vinculadas al campo de la salud, la vejez y la discapacidad (Hospitales, centros de salud, organismos del estado vinculados a la discapacidad, residencia de viejas). Y en tercer año, organizaciones institucionales estatales y comunitarias: centros de salud, hospital, escuelas, merenderos, complejo cultural.

La incertidumbre respecto al devenir de la pandemia fue lo que recorrió el desarrollo del primer cuatrimestre, acordándose que en ese periodo nos centraremos en el desarrollo virtual de las asignaturas, priorizando la profundización conceptual de las categorías que las aglutinan: Intervención profesional y vida cotidiana (Tercer Año) e Intervención profesional e institucionalidad Social (Cuarto Año).

En el caso de cuarto año, en el marco del trabajo con las categorías centrales, se estimuló el acceso a noticias periodísticas, así como el contacto (virtual) con profesionales de Trabajo Social de las localidades de donde las y los estudiantes provienen. Se realizaron además una serie de ejercicios reflexivos a partir de distintas herramientas, como análisis de películas, y ejercicios de simulación de situaciones de intervención, entre otras. La entrevista realizada por el equipo de cátedra a una Trabajadora Social, fue un insumo relevante para la profundización de las dimensiones de la intervención profesional y el análisis del contexto, en sus dimensiones, aspectos y niveles. Se realizaron talleres generales y grupales que permitieron un seguimiento más particularizado de cada estudiante.

El equipo de cuarto año sostuvo que el mínimo de inserción institucional para la acreditación de esta asignatura, debía ser de un cuatrimestre. Para eso, se proyectaron algunas alternativas imaginando distintos escenarios, presentados oportunamente (30 de junio) para evaluación y tratamiento del Consejo Directivo de la Facultad. Ese cuatrimestre de inserción podría ser en la segunda parte del año 2020 o a principios del año 2021.



